



# กฎหมายที่เกี่ยวข้องด้านการเกษตร (ปุ๋ย วัตถุอันตราย พันธ์พืช)



ป่วย



พระราชบัญญัติปุ๋ย พ.ศ. 2518

แก้ไขเพิ่มเติมโดย

พระราชบัญญัติปุ๋ย (ฉบับที่ 2) พ.ศ. 2550



## เจตนารมณ์ของกฎหมาย

- ❖ เพื่อคุ้มครองเกษตรกรได้ใช้ปัจจัยการผลิตที่ดีมีคุณภาพ
- ❖ เพื่อควบคุมผู้ประกอบการปัจจัยการผลิตทางการเกษตร ให้ผลิต นำเข้า จำหน่าย ผลิตภัณฑ์ที่ดี มีคุณภาพ

# ปุ๋ย

หมายถึง สารอินทรีย์ อินทรีย์สังเคราะห์ อนินทรีย์  
หรือจุลินทรีย์  
ที่ใช้เป็นธาตุอาหารพืช  
ทำให้เกิดการเปลี่ยนแปลงทางเคมี กายภาพ หรือ  
ชีวภาพในดิน เพื่อบำรุงความเติบโตแก่พืช

## ธาตุอาหารพืช ตาม พรบ.ปุ๋ย

### ธาตุอาหารหลัก

ไนโตรเจน (N) ฟอสฟอรัส (P) โพแทสเซียม (K)

### ธาตุอาหารรอง

แมกนีเซียม(MgO) แคลเซียม(CaO) หรือกำมะถัน(S)

### ธาตุอาหารเสริม

เหล็ก(Fe) แมงกานีส(Mn) ทองแดง(Cu)

สังกะสี(Zn) โบรอน(B) โมลิบดินัม(Mo) คลอรีน(Cl)

# ปุ๋ยเคมี

ปุ๋ยที่ได้จากสารอนินทรีย์หรืออินทรีย์สังเคราะห์  
รวมถึง ปุ๋ยเชิงเดี่ยว ปุ๋ยเชิงผสม ปุ๋ยเชิงประกอบ  
และปุ๋ยอินทรีย์เคมี ....

ปุ๋ยเคมี สูตรทั่วไป

ปุ๋ยอินทรีย์เคมี

ปุ๋ยเคมีมาตรฐาน\*\*

ปุ๋ยเคมี ธาตุอาหารรอง ธาตุอาหารเสริม\*\*

# ปุ๋ยชีวภาพ

ปุ๋ยที่ได้จากการนำจุลินทรีย์ที่มีชีวิต

ที่สามารถสร้างธาตุอาหาร หรือ

ช่วยให้ธาตุอาหารเป็นประโยชน์กับพืช

มาใช้ในการปรับปรุงบำรุงดินทางชีวภาพ

ทางกายภาพ หรือทางชีวเคมี

และให้หมายความรวมถึงหัวเชื้อจุลินทรีย์



# ปุ๋ยอินทรีย์

ปุ๋ยที่ได้หรือทำมาจากวัสดุอินทรีย์

ซึ่งผลิตด้วยกรรมวิธีทำให้ขึ้น สับ หมัก บด

ร่อน สกัด หรือด้วยวิธีการอื่น

และวัสดุอินทรีย์ถูกย่อยสลายสมบูรณ์ด้วยจุลินทรีย์

แต่ไม่ใช่ปุ๋ยเคมี และปุ๋ยชีวภาพ



# การควบคุมการประกอบกิจการ

## การขอใบอนุญาต

# ผู้ประกอบการปุ๋ยต้องได้รับอนุญาต

ฝ่าฝืน

มีโทษจำคุกไม่เกิน 5 ปี หรือปรับไม่เกิน 200,000 บาท  
หรือทั้งจำทั้งปรับ

## ประเภทของใบอนุญาต

1. ใบอนุญาตผลิตปุ๋ยเคมีเพื่อการค้า
2. ใบอนุญาตผลิตปุ๋ยชีวภาพเพื่อการค้า
3. ใบอนุญาตผลิตปุ๋ยอินทรีย์เพื่อการค้า
4. ใบอนุญาตนำเข้าปุ๋ย
5. ใบอนุญาตส่งออกปุ๋ย
6. ใบอนุญาตนำผ่านปุ๋ย
7. ใบอนุญาตขายปุ๋ย

สคว.

สวพ.1-8 หรือ สคว.



# การควบคุมคุณภาพปุ๋ย

1. การขึ้นทะเบียน
2. การรับแจ้ง

# การควบคุมคุณภาพปุ๋ย

1. ปุ๋ยที่ได้รับการขึ้นทะเบียน
2. ปุ๋ยที่ยกเว้นการขึ้นทะเบียน
  - ปุ๋ยเคมีชนิดธาตุอาหารรอง-เสริม
  - ปุ๋ยเคมีมาตรฐาน 7 ชนิด

# ปุ๋ยที่ต้องขึ้นทะเบียน ตามมาตรา 35

## 1. ปุ๋ยเคมี

(เชิงประกอบ,เชิงผสม,เชิงเดี่ยว,หินฟอสเฟต,อินทรีย์เคมี)

## 2. ปุ๋ยชีวภาพ

## 3. ปุ๋ยอินทรีย์

# คุณสมบัติของปุ๋ยเคมีที่รับขึ้นทะเบียน




- ปุ๋ยเชิงเดี่ยวและปุ๋ยเชิงประกอบที่มีธาตุอาหารหลัก ๒ ธาตุขึ้นไป
- มีปริมาณแต่ละธาตุอาหารไม่ต่ำกว่าร้อยละ ๓
- มีปริมาณธาตุอาหารรวมกันไม่ต่ำกว่าร้อยละ ๒๐
- มีความชื้นไม่เกินร้อยละ ๓





ปุ๋ยเคมี  
ดาวรุ่ง  
16-16-8



ตรา พญาราชสีห์  
น้ำหนักสุทธิ 50 กิโลกรัม

ปริมาณธาตุอาหารรับรอง


ไนโตรเจนทั้งหมด (N)	16 %
ฟอสฟอรัสที่เป็นประโยชน์ (P <sub>2</sub> O <sub>5</sub> )	16 %
โพแทสเซียมที่ละลายน้ำ (K <sub>2</sub> O)	8 %

ผู้ผลิต : บริษัท ปุ๋ยรุ่งเรืองก้าวหน้า จำกัด  
เลขที่ 123/4 ม.5 ต.สี่เมือง อ.เมือง จ.นนทบุรี  
สถานที่ผลิต: 139 ม.12 ต.หน้าไร่ อ.บ้านจั่น อ.เมือง จ.ราชบุรี

ผู้แจก : บริษัท นิปปอน เคมิคัล อีโคโนมิค จำกัด ประเทศอังกฤษ  
ห้ามมิใช่ชื่อเกี่ยว

# ปุ๋ยเคมี

ปุ๋ยเคมีมาตรฐาน  
ยูเรีย  
ดอกดาวกระจาย  
46-0-0



ตรา ดาวกระจาย  
น้ำหนักสุทธิ 50 กิโลกรัม

ปริมาณธาตุอาหารรับรอง

ไนโตรเจนทั้งหมด (N)	46 %
ฟอสฟอรัสที่เป็นประโยชน์ (P <sub>2</sub> O <sub>5</sub> )	0 %
โพแทสเซียมที่ละลายน้ำ (K <sub>2</sub> O)	0 %

ปริมาณสารเป็นพิษ

ไบยูเรต (Biuret)	ไม่เกิน 1 %
------------------	-------------

ผู้นำเข้าปุ๋ย  
บริษัท ปุ๋ยรุ่งเรืองก้าวหน้า จำกัด  
เลขที่ 123/4 ม.5 ต.สี่เมือง อ.เมือง จ.นนทบุรี  
ผู้ผลิต: บริษัท เอ็น ซี เค เคมิคัล จำกัด ประเทศอิตาลี  
ห้ามมิใช่ชื่อเกี่ยว

ปุ๋ยอินทรีย์เคมี  
รถบรรทุก  
9-3-9

ปริมาณอินทรีย์วัตถุ(Organic matter) 10 %



ตรา รถบรรทุก  
น้ำหนักสุทธิ 50 กิโลกรัม


ปริมาณธาตุอาหารรับรอง

ไนโตรเจนทั้งหมด (N)	9 %
ฟอสฟอรัสที่เป็นประโยชน์ (P <sub>2</sub> O <sub>5</sub> )	3 %
โพแทสเซียมที่ละลายน้ำ (K <sub>2</sub> O)	9 %

ผู้ผลิต : บริษัท ปุ๋ยรุ่งเรืองก้าวหน้า จำกัด  
เลขที่ 123/4 ม.5 ต.สี่เมือง อ.เมือง จ.นนทบุรี  
สถานที่ผลิต: 139 ม.12 ต.หน้าไร่ อ.บ้านจั่น อ.เมือง จ.ราชบุรี

ห้ามมิใช่ชื่อเกี่ยว

ปุ๋ยเคมี  
ธาตุอาหารรอง-ธาตุอาหารเสริม  
น้ำเต้าทองคำ



ตรา น้ำเต้าทองคำ  
น้ำหนักสุทธิ 25 กิโลกรัม

ปริมาณธาตุอาหารรอง

แมกนีเซียม (MgO)	3.0%
แคลเซียม (CaO)	1.0%

ปริมาณธาตุอาหารเสริม

โบรอน (B)	0.3%
-----------	------

ผู้ผลิตและสถานที่ผลิต  
บริษัท ก้าวหน้าฟอสฟอรัส จำกัด  
เลขที่ 567 ม.10 ต.สี่เมือง อ.เมือง จ.นนทบุรี  
ห้ามมิใช่ชื่อเกี่ยว

ปุ๋ยเคมีที่ได้รับการขึ้นทะเบียนแล้ว  
ต้องระบุ เลขทะเบียนปุ๋ยไว้ที่ด้านซ้ายฉลาก

ปุ๋ยเคมี

(เชิงผสม,เชิงเดี่ยว,เชิงประกอบ,หินฟอสเฟต,อินทรีย์เคมี)

ระบุ

ทะเบียนปุ๋ยเคมีเลขที่ .... / ..... (กรมวิชาการเกษตร)

คำว่า “ปุ๋ยเคมี” → **ปุ๋ยเคมี**

สูตรปุ๋ย → **ดาวรุ่ง 16-20-0**

ระบุนุหมายเลขทะเบียนปุ๋ยเคมี → **ตรา พญาราชสีห์**

ระบุนุปริมาณธาตุอาหารรับรอง → **น้ำหนักสุทธิ 50 กิโลกรัม**

ปริมาณธาตุอาหารรับรอง

ปริมาณธาตุอาหารรับรอง		
ไนโตรเจนทั้งหมด (N)		16 %
ฟอสฟอรัสที่เป็นประโยชน์ (P <sub>2</sub> O <sub>5</sub> )		20 %
โพแทสเซียมที่ละลายน้ำ (K <sub>2</sub> O)		0 %

กรณีนแบ่งบรรจุปุ๋ยต่างประเทศ → **ผู้ผลิต : บริษัท ปุ๋ยรุ่งเรืองก้าวหน้า จำกัด**

เลขที่ 123/4 ม.5 ถ.เลี้ยวเมืองนนทบุรี ต.ตลาดขวัญ อ.เมือง จ.นนทบุรี

สถานที่ผลิต: 139 ม.12 ถ.หน้าโรงไม้-บ้านจัน ต.ห้วยไผ่ อ.เมือง จ.ราชบุรี

สั่งจาก : บริษัท นำแฮ เคมีคอล จำกัด ประเทศสาธารณรัฐเกาหลี

ห้ามมิซื้อขาย

ชื่อการค้า → **ดาวรุ่ง**

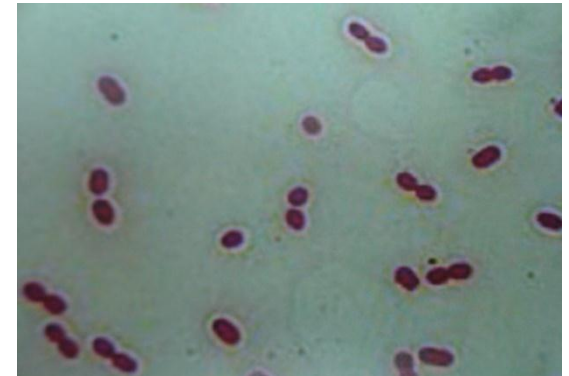
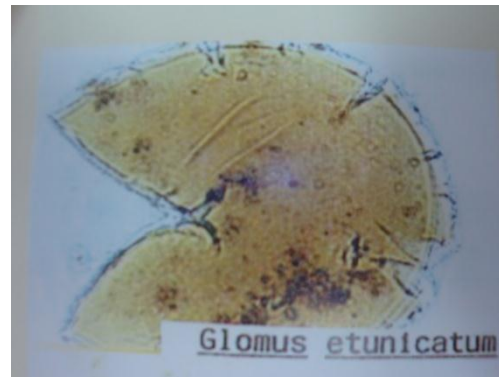
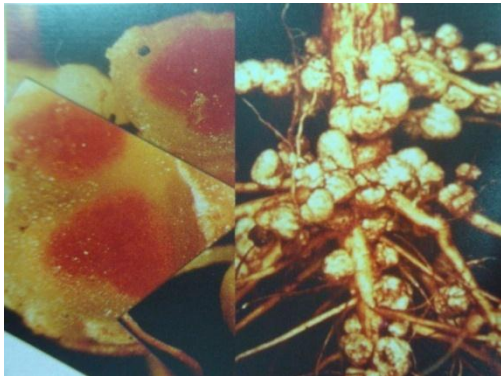
ชื่อและเครื่องหมายการค้า → **ตรา พญาราชสีห์**

น้ำหนักระบบเมตริก → **น้ำหนักสุทธิ 50 กิโลกรัม**

ชื่อแนะนำการใช้ปุ๋ย → **ถ้าใช้เป็นปุ๋ยข้าวแนะนำให้ใช้ในเดือนมิถุนายน**

ชื่อผู้ผลิตและสถานที่ผลิต

# ปุ๋ยชีวภาพ



## หลักเกณฑ์ วิธีการและเงื่อนไขการขอขึ้นทะเบียนปุ๋ยชีวภาพ (ม.38)

### 1. ปุ๋ยชีวภาพที่สร้างสารประกอบธาตุอาหารพืชในโตรเจน

#### (ก) ปุ๋ยชีวภาพไรโซเบียม

- ระบุชื่อสกุลทางวิทยาศาสตร์
- จุลินทรีย์รับรองแต่ละสกุลขั้นต่ำไม่น้อยกว่า  
หนึ่งล้านเซลล์ต่อน้ำหนักปุ๋ยชีวภาพ 1 กรัม

$10^6$

## หลักเกณฑ์ วิธีการและเงื่อนไขการขอขึ้นทะเบียนปุ๋ยชีวภาพ

(ม.38)

### 1. ปุ๋ยชีวภาพที่สร้างสารประกอบธาตุอาหารพืชในโตรเจน

#### (ข) ปุ๋ยชีวภาพพีจีพีอาร์

➤ ระบุชื่อสกุลทางวิทยาศาสตร์

➤ จุลินทรีย์รับรองรวมทั้งหมดขั้นต่ำไม่น้อยกว่า  
หนึ่งล้านโคโลนีหรือเซลล์ต่อน้ำหนักปุ๋ยชีวภาพ 1 กรัม

ระบุปริมาณจุลินทรีย์รับรองแต่ละสกุล

$10^6$

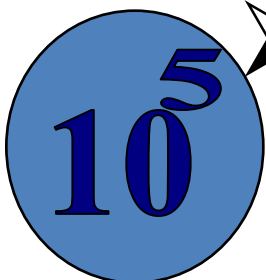
## หลักเกณฑ์ วิธีการและเงื่อนไขการขอขึ้นทะเบียนปุ๋ยชีวภาพ

(ม.38)

### 1. ปุ๋ยชีวภาพที่สร้างสารประกอบธาตุอาหารพืชไนโตรเจน

#### (ค) ปุ๋ยชีวภาพสำหรับยีสี่เขียวแกมน้ำเงิน

- ระบุชื่อสกุลทางวิทยาศาสตร์
- จุลินทรีย์รับรองรวมทั้งหมดขั้นต่ำไม่น้อยกว่าหนึ่งแสนโคโลนีต่อน้ำหนักปุ๋ยชีวภาพ ๑ กรัม
- ระบุปริมาณจุลินทรีย์รับรองแต่ละสกุล



## หลักเกณฑ์ วิธีการและเงื่อนไขการขอขึ้นทะเบียนปุ๋ยชีวภาพ (ม.38)

### 2. ปุ๋ยชีวภาพที่ดูดซึมธาตุอาหารพืช

#### ปุ๋ยชีวภาพอาบัสคูลาไมโคไรซ่า

- ระบุชื่อสกุลทางวิทยาศาสตร์
- จุลินทรีย์รับรองรวมทั้งหมดขั้นต่ำไม่น้อยกว่า  
25 สปอร์ต่อน้ำหนักปุ๋ยชีวภาพ 1 กรัม
- ระบุปริมาณจุลินทรีย์รับรองแต่ละสกุล



## หลักเกณฑ์ วิธีการและเงื่อนไขการขอขึ้นทะเบียนปุ๋ยชีวภาพ

(ม.38)

### 3. ปุ๋ยชีวภาพละลายฟอสเฟต

- ระบุชื่อสกุลทางวิทยาศาสตร์
- จุลินทรีย์รับรองรวมทั้งหมดขั้นต่ำ

(แบคทีเรีย) ไม่น้อยกว่าหนึ่งร้อยล้านโคโลนีต่อ  
น้ำหนักปุ๋ยชีวภาพ 1 กรัม

(รา) ไม่น้อยกว่าสิบล้านโคโลนีต่อน้ำหนักปุ๋ยชีวภาพ 1 กรัม

- ระบุปริมาณจุลินทรีย์รับรองแต่ละสกุล

$10^8$

$10^7$

## หลักเกณฑ์ วิธีการและเงื่อนไขการขอขึ้นทะเบียนปุ๋ยชีวภาพ

(ม.38)

### 4. ปุ๋ยชีวภาพละลายโพแทสเซียม

- ระบุชื่อสกุลทางวิทยาศาสตร์
- จุลินทรีย์รับรองรวมทั้งหมดขั้นต่ำ

ไม่น้อยกว่าสิบล้านโคโลนีต่อน้ำหนักปุ๋ยชีวภาพ 1 กรัม

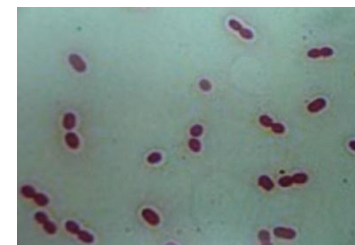
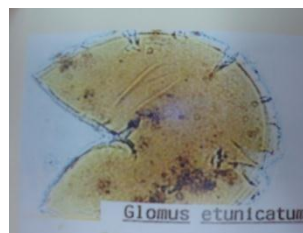
- ระบุปริมาณจุลินทรีย์รับรองแต่ละสกุล

$10^7$

## ปุ๋ยชีวภาพ

ที่ได้รับการขึ้นทะเบียนปุ๋ยแล้ว ต้องระบุเลขทะเบียนปุ๋ยไว้ที่ฉลาก

ทะเบียนปุ๋ยชีวภาพเลขที่ .../..... (กรมวิชาการเกษตร)



คำว่า “ปุ๋ยชีวภาพ”

# ปุ๋ยชีวภาพ

ชื่อการค้า

พีจีพีอาร์

ประเภทปุ๋ยชีวภาพ

ตะวันเคียงดาว



ชื่อและเครื่องหมายการค้า

ตรา ไผ่ลำคู่

ระบุหมายเลขทะเบียน  
ปุ๋ยชีวภาพ

ทะเบียนปุ๋ยชีวภาพเลขที่...../.....  
(รศค.รเบ.เจ.ตรม)

น้ำหนักระบบเมตริก

น้ำหนักสุทธิ 1 กิโลกรัม

ชนิดและปริมาณ

ปริมาณจุลินทรีย์รับรอง  
สกุล อะซิโตแบคเตอร์ (*Azotobacter* spp.)

จุลินทรีย์รับรอง

1.0 X 10<sup>8</sup> โคลนีย์/1 กรัม

วิธีเก็บรักษา

วิธีการเก็บรักษา

ปิดให้สนิท เก็บในที่ร่ม  
ให้พ้นจากความร้อนและแสงแดด

ระบุวัสดุรองรับ

วัสดุรองรับปุ๋ยชีวภาพ

ปุ๋ยอินทรีย์อัดเม็ด

ชื่อผู้ผลิตและ  
สถานที่ผลิต

ผู้ผลิต : บริษัท วาย ที เทคโนโลยี จำกัด  
เลขที่ 123 หมู่ 5 ตำบลห้วยคตสะอาด อำเภอภูเขียว จังหวัดชัยภูมิ

สถานที่ผลิต :  
เลขที่ 89 หมู่ 5 ตำบลห้วยคตสะอาด อำเภอภูเขียว จังหวัดชัยภูมิ

ระบุวันผลิตและ  
วันสิ้นอายุ

วันที่ผลิต : 5 มกราคม 2554    วันหมดอายุ : 5 ตุลาคม 2554



**อัดเม็ด**



**ปั้นเม็ด**

11.08.2011

**ปุ๋ยอินทรีย์**



**อินทรีย์เหลว**



11.06.2011



**ผง**

## หลักเกณฑ์ วิธีการและเงื่อนไขการขอขึ้นทะเบียนปุ๋ยอินทรีย์ (ม.38)

### ปุ๋ยอินทรีย์ชนิดที่ไม่เป็นของเหลว

- ปริมาณไนโตรเจนทั้งหมด ไม่น้อยกว่าร้อยละ 1.0
  - ปริมาณฟอสเฟตทั้งหมด ไม่น้อยกว่าร้อยละ 0.5
  - ปริมาณโพแทชทั้งหมด ไม่น้อยกว่าร้อยละ 0.5
- หรือ ธาตุอาหารหลักรวมกันไม่ต่ำกว่าร้อยละ 2.0

## หลักเกณฑ์ วิธีการและเงื่อนไขการขอขึ้นทะเบียนปุ๋ยอินทรีย์ (ม.38)

### ปุ๋ยอินทรีย์ชนิดที่ไม่เป็นของเหลว

- ปริมาณอินทรีย์วัตถุไม่ต่ำกว่าร้อยละ 20 โดยน้ำหนัก
- อัตราส่วนระหว่างคาร์บอนต่อไนโตรเจน ไม่เกิน 20:1
- เป็นปุ๋ยอินทรีย์ที่ย่อยสลายสมบูรณ์
- ค่าการนำไฟฟ้า (EC) ไม่เกิน 10 เดซิซีเมนส์ต่อเมตร
- ปริมาณโซเดียม (Na) ไม่เกินร้อยละ 1 โดยน้ำหนัก

## หลักเกณฑ์ วิธีการและเงื่อนไขการขอขึ้นทะเบียนปุ๋ยอินทรีย์ (ม.38)

### ปุ๋ยอินทรีย์ชนิดที่ไม่เป็นของเหลว

- ขนาดของปุ๋ยไม่เกิน 12.5 x 12.5 มิลลิเมตร
- ปริมาณหิน กรวด ขนาดตั้งแต่ 5 มิลลิเมตรขึ้นไปไม่เกินร้อยละ 2 โดยน้ำหนัก
- ความชื้นไม่เกินร้อยละ 30 โดยน้ำหนัก
- ต้องไม่พบพลาสติก แก้ว วัสดุมีคม หรือโลหะอื่น ๆ



## หลักเกณฑ์ วิธีการและเงื่อนไขการขอขึ้นทะเบียนปุ๋ยอินทรีย์ (ม.38)

### ปุ๋ยอินทรีย์ชนิดที่เป็นของเหลว

- ปริมาณไนโตรเจนทั้งหมด ไม่น้อยกว่าร้อยละ 0.5
- ปริมาณฟอสเฟตทั้งหมด ไม่น้อยกว่าร้อยละ 0.5
- ปริมาณโพแทชทั้งหมด ไม่น้อยกว่าร้อยละ 0.5
- หรือ ธาตุอาหารหลักรวมกันไม่ต่ำกว่าร้อยละ 1.5

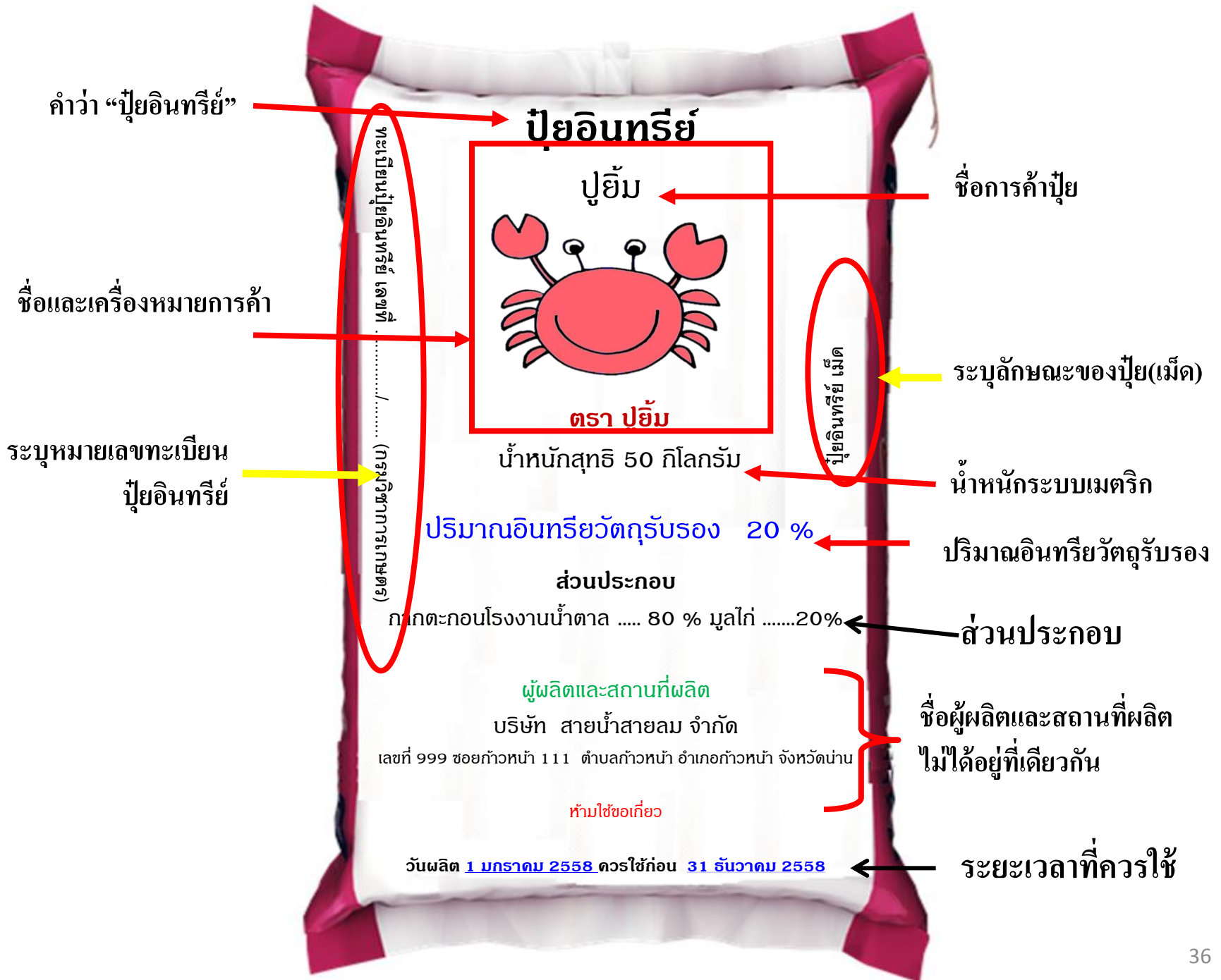
## หลักเกณฑ์ วิธีการและเงื่อนไขการขอขึ้นทะเบียนปุ๋ยอินทรีย์ (ม.38)

### ปุ๋ยอินทรีย์ชนิดที่เป็นของเหลว

- ปริมาณอินทรีย์วัตถุไม่ต่ำกว่าร้อยละ 10 โดยน้ำหนัก
- อัตราส่วนระหว่างคาร์บอนต่อไนโตรเจน ไม่เกิน 20:1
- ค่าการนำไฟฟ้าไม่เกิน 10 เดซิซีเมนส์ต่อเมตร
- ปริมาณโซเดียม (Na) ไม่เกินร้อยละ 1 โดยน้ำหนัก

ปุ๋ยอินทรีย์ที่ได้รับการขึ้นทะเบียนแล้ว  
ต้องระบุ เลขทะเบียนปุ๋ยไว้ที่ฉลาก

ทะเบียนปุ๋ยอินทรีย์เลขที่ .... / ..... (กรมวิชาการเกษตร)



# การควบคุมคุณภาพปุ๋ย

1. ปุ๋ยที่ได้รับการขึ้นทะเบียน ตามมาตรา 35
2. ปุ๋ยที่ยกเว้นการขึ้นทะเบียนตามมาตรา 34
  - ปุ๋ยเคมีมาตรฐาน 7 ชนิด
  - ปุ๋ยเคมีชนิดธาตุอาหารรอง-เสริม

# “ปุ๋ยเคมีมาตรฐาน”

ปุ๋ยเคมีที่ประกาศกำหนดสูตร และปริมาณขั้นต่ำ หรือ ขั้นสูง  
ของธาตุอาหารหรือสารเป็นพิษ...

ปัจจุบันมี 7 ชนิด

**AS (21-0-0), U (46-0-0), SSP (0-20-0), DSP (0-40-0),  
TSP (0-46-0), KS (0-0-50) , KCl (0-0-60)**

## ปุ๋ยเคมีมาตรฐาน 7 ชนิด

1. แอมโมเนียมซัลเฟต (21-0-0)
2. ยูเรีย (46-0-0)
3. ซูเปอร์ฟอสเฟต (0-20-0)
4. ดับเบิลซูเปอร์ฟอสเฟต (0-40-0)
5. ทริเบิลซูเปอร์ฟอสเฟต (0-46-0)
6. โพแทสเซียมซัลเฟต (0-0-50)
7. โพแทสเซียมคลอไรด์ (0-0-60)

คำว่า “ปุ๋ยเคมีมาตรฐาน”

**ปุ๋ยเคมีมาตรฐาน**

ชื่อการค้า

แอมโมเนียมซัลเฟต

ดอกดาวกระจาย

**21-0-0**

ชื่อสามัญ

สูตรปุ๋ย

ชื่อและเครื่องหมายการค้า



ตรา ดาวกระจาย

น้ำหนักสุทธิ 50 กิโลกรัม

น้ำหนักระบบเมตริก

**ปริมาณธาตุอาหารรับรอง**

ไนโตรเจนทั้งหมด (N) 21 %

ฟอสฟอรัสที่เป็นประโยชน์ (P<sub>2</sub>O<sub>5</sub>) 0 %

โพแทสเซียมที่ละลายน้ำ (K<sub>2</sub>O) 0 %

ปริมาณธาตุอาหารรับรอง

**ปริมาณธาตุอาหารรอง**

กำมะถัน (S) 24 %

ปริมาณธาตุอาหารรอง

ระบุนหมายเลขรับแจ้ง ปฐ.

ใบรับแจ้งเลขที่ ปฐ...../.....(กรมวิชาการเกษตร)

ชื่อผู้ผลิตและสถานที่ผลิต

ผู้ผลิต: บริษัท ปุ๋ยเพื่อเกษตรกรไทย จำกัด

เลขที่ 13/4 ม.5 ต.สุขาภิบาล 11 ต.หนองบัว อ.เมือง จ.กาญจนบุรี

สถานที่ผลิต: เลขที่ 13 ม.5 ต.สุขาภิบาล 12 ต.หนองบัว อ.เมือง จ.กาญจนบุรี

ส่งจาก: บริษัท ไทฟลา จำกัด ประเทศสาธารณรัฐลิทัวเนีย

ชื่อผู้ผลิตปุ๋ยในต่างประเทศ

ห้ามใช้ขอเกี่ยว



ผู้ที่ประสงค์จะผลิต หรือ นำเข้าปุ๋ยเคมี

ธาตุอาหารรอง ธาตุอาหารเสริม

ต้องขอหนังสือสำคัญรับแจ้งปุ๋ยเคมีธาตุอาหารรอง ธาตุอาหารเสริม

แสดงหมายเลขหนังสือสำคัญรับแจ้ง ด้านซ้ายฉลากปุ๋ยเคมี ดังนี้

ใบรับแจ้งเลขที่ รส. .... / .... (กรมวิชาการเกษตร)

- ปุ๋ยเคมีธาตุอาหารรอง

แมกนีเซียม(MgO) แคลเซียม(CaO) หรือกำมะถัน(S)

- ปุ๋ยเคมีธาตุอาหารเสริม

เหล็ก(Fe) แมงกานีส(Mn) ทองแดง(Cu)

สังกะสี(Zn) โบรอน(B) โมลิบดินัม(Mo) คลอรีน(Cl)

ระบุหมายเลขรับแจ้ง รส.

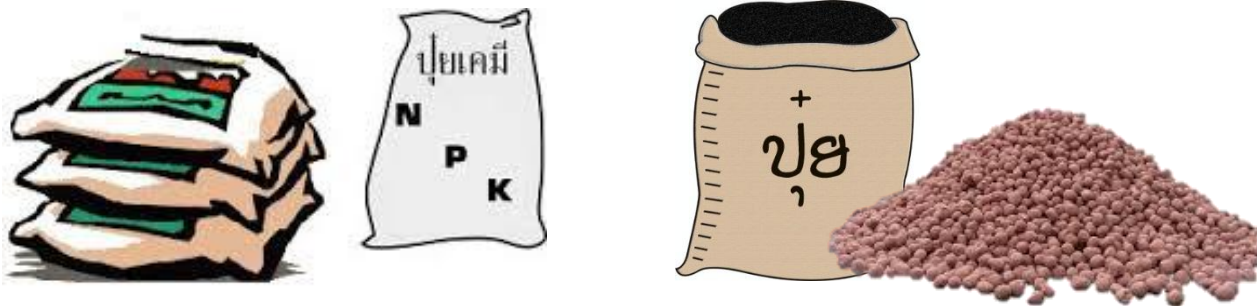


ระบุเป็นธาตุอาหารรอง  
หรือธาตุอาหารเสริม  
หรือเป็นทั้งรองและเสริม

ระบุชนิดและปริมาณ  
ธาตุอาหารรอง-เสริม

## หลักการเลือกซื้อ ปุ๋ย

1. ภาชนะหรือกระสอบปุ๋ยต้องใหม่ ไม่มีรอยฉีกขาดหรือเย็บใหม่
2. ควรซื้อจากผู้ขายที่มีใบอนุญาตขายปุ๋ยเท่านั้น ไม่ควรซื้อปุ๋ยจากพ่อค้าเร่
3. ควรขอเอกสารกำกับปุ๋ย และใบเสร็จรับเงินจากผู้ขายทุกครั้ง
4. เลือกซื้อปุ๋ยให้เหมาะสมกับดิน และพืช



5. ปุ๋ยชีวภาพต้องเก็บรักษาอย่างถูกต้องตรงตามวิธีการเก็บรักษาที่ระบุบนฉลาก
6. ฉลากปุ๋ยต้องชัดเจน และมีรายละเอียดของปุ๋ยแต่ละประเภทถูกต้องครบถ้วน

# การกระทำที่เข้าข่ายความผิดตามพ.ร.บ. ป้ายฯ



- รถเร่ขายป้าย ตามหมู่บ้าน ตลาดนัดต่างๆ
  - พนักงานขายตรงสินค้าตามบ้าน
- (อนุญาตให้ผู้ผลิตป้ายขายส่งตรงต่อผู้รับที่มี  
ใบอนุญาตขายป้าย หรือ ร้านค้าป้าย เท่านั้น)

# บทลงโทษ



ห้ามผลิตหรือขายปุ๋ยนอกสถานที่ที่กำหนดไว้  
ในใบอนุญาต เว้นแต่เป็นการขายส่งตรงต่อผู้รับ  
ใบอนุญาตขายปุ๋ย  
ถ้าผู้รับใบอนุญาตฝ่าฝืนต้องระวางโทษปรับตั้งแต่  
๔,๐๐๐-๒๐,๐๐๐ บาท

# การควบคุมปุ๋ย

## ปุ๋ยปลอม

๑ ปุ๋ยเคมีปลอม คือ ปุ๋ยเคมีที่แสดงชื่อไม่ตรงกับความจริงปุ๋ยเคมีที่ผลิตขึ้นโดยมีปริมาณธาตุอาหารรับรองธาตุใดธาตุหนึ่งต่ำกว่าร้อยละสิบตามที่ขึ้นทะเบียนไว้หรือที่ระบุไว้ในฉลาก

๒ ปุ๋ยชีวภาพปลอม คือ ปุ๋ยที่ผลิตขึ้นโดยมีชนิดของจุลินทรีย์ไม่ตรงตามที่ขึ้นทะเบียนไว้หรือที่ระบุไว้ในฉลาก

๓ ปุ๋ยอินทรีย์ปลอม คือ ปุ๋ยอินทรีย์ที่ผลิตขึ้นโดยมีปริมาณอินทรีย์วัตถุรับรองต่ำกว่าร้อยละสิบตามที่ขึ้นทะเบียนไว้หรือที่ระบุไว้ในฉลาก

# บทกำหนดโทษ



โทษของการผลิตปุ๋ยเคมีปลอม (มาตรา ๖๓)

จำคุก ๕-๑๕ ปี ปรับ ๒๐๐,๐๐๐-๒,๐๐๐,๐๐๐ บาท

ปุ๋ยชีวภาพ ระวังโทษ ๑ ใน ๒ ของปุ๋ยเคมี

ปุ๋ยอินทรีย์ ระวังโทษ ๑ ใน ๔ ของปุ๋ยเคมี



# บทกำหนดโทษ(๒)



โทษของการขายหรือนำเข้าปุ๋ยเคมีปลอม (มาตรา ๖๔)

จำคุก ๓-๑๐ ปี ปรับ ๑๒๐,๐๐๐ - ๔๐๐,๐๐๐ บาท

ขายโดยไม่รู้ว่าเป็นปุ๋ยเคมีปลอม

ปรับ ๘,๐๐๐ - ๘๐,๐๐๐ บาท

ปุ๋ยชีวภาพ ระวังโทษ ๑ ใน ๒ ของปุ๋ยเคมี

ปุ๋ยอินทรีย์ ระวังโทษ ๑ ใน ๔ ของปุ๋ยเคมี

# กรณียกเว้นไม่มีการโฆษณาขาย



การผลิตปุ๋ยอินทรีย์โดยวิสาหกิจชุมชน สหกรณ์  
จัดเป็นนิติบุคคลประกอบการค้าเพื่อหวังกำไรต้อง  
ขอรับใบอนุญาตผลิตปุ๋ยเพื่อการค้าและต้องนำปุ๋ยนั้น  
มาขึ้นทะเบียนเสียก่อนจึงจะผลิตและขายได้

ยกเว้นผลิตใช้กันเองเฉพาะสมาชิกของกลุ่มไม่  
ต้องขออนุญาต แต่ต้องไม่ระบุชื่อการค้า เครื่องหมาย  
การค้า และไม่มีการโฆษณาขาย



## กลุ่มควบคุมปุ๋ย

สำนักงานควบคุมพืชและวัสดุการเกษตร

กรมวิชาการเกษตร

เขตจตุจักร กรุงเทพมหานคร 10900

โทรศัพท์ 02-579 5536-7

# วัตถุประสงค์ราย

พระราชบัญญัติวัตถุอันตราย พ.ศ. 2535 และ  
พระราชบัญญัติวัตถุอันตราย (ฉบับที่ 3)  
พ.ศ. 2551

## วัตถุประสงค์ของกฎหมายวัตถุอันตราย

- เพื่อคุ้มครองป้องกันอันตรายที่เกิดกับ บุคคล สัตว์ พืช ทรัพย์ หรือสิ่งแวดล้อม
- เพื่อคุ้มครองเกษตรกร
- ควบคุมผู้ประกอบการ

# คำนิยามตามพระราชบัญญัติวัตถุอันตราย พ.ศ. 2535

วัตถุอันตรายแบ่งได้ 10 ชนิด ดังนี้

วัตถุที่ก่อให้เกิดอันตรายแก่บุคคล  
สัตว์ พืช ทรัพย์ หรือสิ่งแวดล้อม

วัตถุระเบิดได้

วัตถุไวไฟ

วัตถุที่ก่อให้เกิดการ  
ระคายเคือง

วัตถุออกซิไดซ์และ  
วัตถุเปอร์ออกไซด์

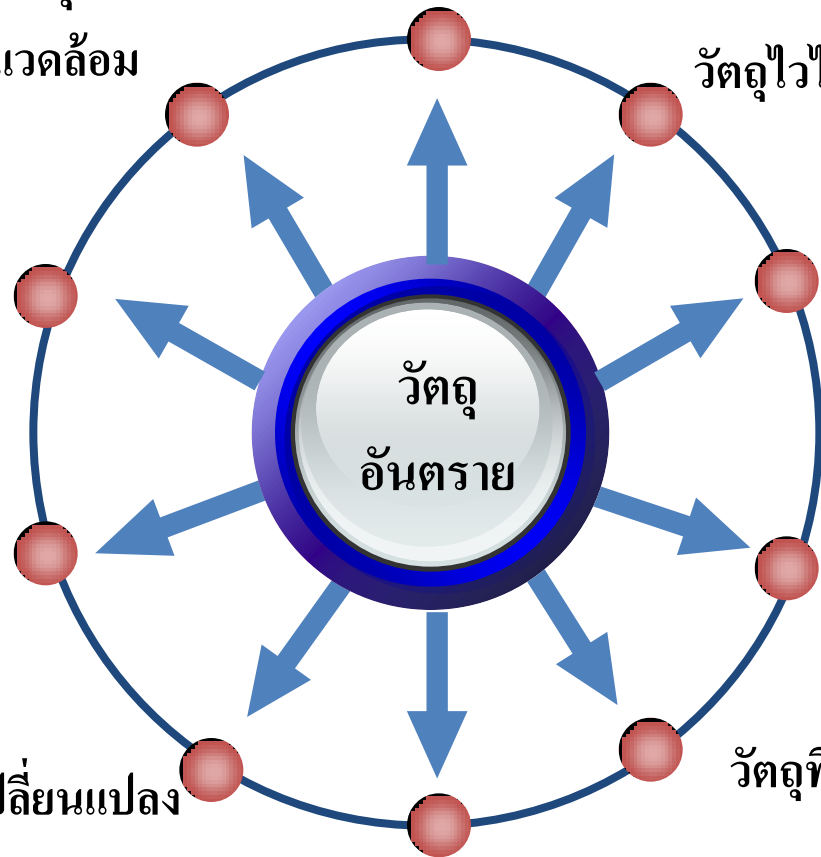
วัตถุกัดกร่อน

วัตถุมีพิษ

วัตถุที่ก่อให้เกิดการเปลี่ยนแปลง  
ทางพันธุกรรม

วัตถุที่ทำให้เกิดโรค

วัตถุกัมมันตรังสี



# กระทรวงที่รับผิดชอบในการควบคุมวัตถุอันตราย

- ▣ กระทรวงเกษตรและสหกรณ์ :  
กรมวิชาการเกษตร ประมง ปศุสัตว์
- ▣ กระทรวงอุตสาหกรรม :  
กรมโรงงานอุตสาหกรรม
- ▣ กระทรวงสาธารณสุข :  
สำนักงานคณะกรรมการอาหารและยา
- ▣ กระทรวงพลังงาน : กรมธุรกิจพลังงาน



วัตถุอันตราย แบ่งออกเป็น 4 ชนิด

วัตถุอันตราย  
ชนิดที่ 1

วัตถุอันตราย  
ชนิดที่ 2

วัตถุอันตราย  
ชนิดที่ 3

วัตถุอันตราย  
ชนิดที่ 4

- วัตถุอันตรายชนิดที่ 1 ได้แก่

- วัตถุอันตรายที่การผลิต การนำเข้า การส่งออก และการมีไว้ในครอบครอง ต้องปฏิบัติตามหลักเกณฑ์ และวิธีการที่กำหนด

- วัตถุอันตรายที่กรมวิชาการเกษตรรับผิดชอบเป็นวัตถุอันตรายชนิดที่ 1 ไม่มี

- วัตถุอันตรายชนิดที่ 2 ได้แก่

- วัตถุอันตรายที่การผลิต การนำเข้า การส่งออก และการมีไว้ในครอบครอง จะต้องขอขึ้นทะเบียน แจ้งการดำเนินการ และต้องปฏิบัติตามหลักเกณฑ์ และวิธีการที่กำหนด

- วัตถุอันตรายชนิดที่ 2 ที่กรมวิชาการเกษตรควบคุม

- สารชีวภัณฑ์ เช่น บาซิลลัส ทูริงเยนซิส (*Bacillus thuringiensis*)
- สารควบคุมการเจริญเติบโตของแมลง
- ไวต์ออยล์ หรือ รีไฟน์ ปีโตรเลียม ออยล์ (white oil or refined petroleum oil)
- ผลิตภัณฑ์สารสกัดจากพืช เช่น สะเดา[อะซาติแรคติน (azadirachtin)]

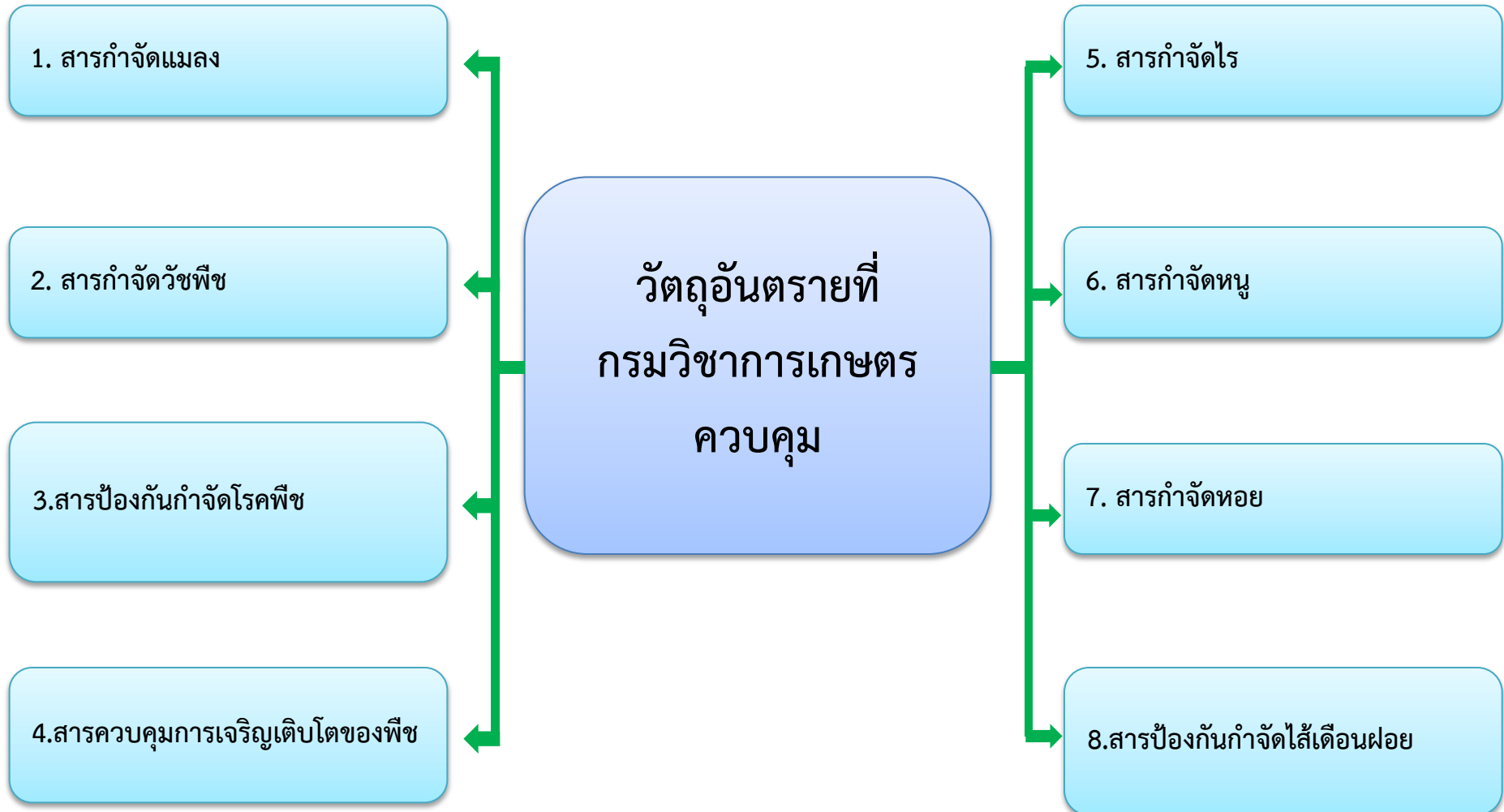
- วัตถุอันตรายชนิดที่ 3 ได้แก่

- วัตถุอันตรายที่การผลิต การนำเข้า การส่งออก และการมีไว้ในครอบครอง จะต้องขอขึ้นทะเบียน และขออนุญาตก่อนการประกอบกิจการ
- วัตถุอันตรายทางการเกษตรที่เป็นสารเคมีสังเคราะห์ จะส่วนใหญ่จะเป็นวัตถุอันตรายชนิดที่ 3

- วัตถุอันตรายชนิดที่ 4 ได้แก่

- วัตถุอันตรายที่ ห้าม มิให้มีการผลิต การนำเข้า การส่งออก และการ  
มีไว้ในครอบครอง

- เช่น เมทามิโดฟอส (methamidophos) , เอนโดซัลแฟน  
(endosulfan) , พาราไทออน-เมทิล (parathion-methyl)



## มาตรการในการควบคุมวัตถุอันตราย

1. กำหนดให้มีการขึ้นทะเบียนเพื่อเลือกวัตถุอันตราย ที่มีประสิทธิภาพดี และมีพิษน้อย เพื่อใช้ควบคุมศัตรูพืช
2. มีการควบคุมธุรกิจการนำเข้า ผลิต ส่งออก ขาย ใช้รับจ้าง และเก็บรักษาวัตถุอันตราย โดยการออกใบอนุญาตประกอบกิจการให้
3. มีการควบคุมคุณภาพผลิตภัณฑ์ในท้องตลาด และการตรวจสอบดำเนินคดีต่อผู้ฝ่าฝืน

# การขึ้นทะเบียน วัตถุอันตราย



## การขึ้นทะเบียนวัตถุอันตราย

คือ กระบวนการพิจารณาเลือกใช้สารป้องกันกำจัดศัตรูพืชชนิดใดชนิดหนึ่งโดยการประเมินประโยชน์ และความเสี่ยงในการใช้

ขั้นตอนการขึ้นทะเบียนวัตถุอันตราย แบ่งออกเป็น 3 ขั้นตอนหลักๆ ได้แก่

1. ส่งตัวอย่างวัตถุอันตรายเพื่อวิเคราะห์คุณภาพ ให้ตรงตามข้อกำหนดของวัตถุอันตราย
2. ยื่นเอกสารประเมินข้อมูลพิษวิทยา เพื่อพิจารณาความเสี่ยง จากข้อมูลเกี่ยวกับคุณสมบัติ ผลการทดสอบในด้านพิษเฉียบพลัน พิษระยะปานกลาง พิษเรื้อรัง พิษตกค้าง ผลกระทบต่อสิ่งแวดล้อม การได้รับสารพิษเข้าสู่ร่างกาย
3. ทำการการทดลองประสิทธิภาพ / สารตกค้าง พิจารณาจากผลการทดลองประสิทธิภาพ ซึ่งผู้ขอขึ้นทะเบียนจะต้องยื่นแผนการทดลองเพื่อทำการทดลองประสิทธิภาพภายในประเทศกับพืชและศัตรูพืชที่ต้องการให้ระบุในฉลาก โดยมีนักวิชาการจากกรมวิชาการเกษตรเป็นผู้ควบคุมการทดลอง

# การขออนุญาต วัตถุอันตราย

## การขออนุญาต และการแจ้งการประกอบกิจการวัตถุอันตราย

- การขออนุญาตวัตถุอันตราย คือ การควบคุมการประกอบกิจการวัตถุอันตรายชนิดที่ 3 ได้แก่ การผลิต นำเข้า ส่งออก และมีไว้ในครอบครอง
- หากเป็นวัตถุอันตรายชนิดที่ 2 ก็ต้องแจ้งการประกอบกิจการ

## ใบอนุญาตมี 4 ประเภท

ใบอนุญาตผลิต

ใบอนุญาตนำเข้า

ใบอนุญาต  
ส่งออก

ใบอนุญาตมีไว้ใน  
ครอบครอง

# หน้าที่ของผู้ประกอบการ



- ผู้ผลิต ผู้นำเข้า ผู้ส่งออกมีหน้าที่ดังนี้
  - ขอขึ้นทะเบียน
  - ขออนุญาตผลิต / นำเข้า / ส่งออก
- ผู้ขาย / ผู้ใช้รับจ้างวัตถุดิบอันตราย มีหน้าที่ดังนี้
  - ผ่านการอบรมหลักสูตรผู้ควบคุมการขายวัตถุดิบอันตราย / ผ่านการอบรมหลักสูตรผู้ควบคุมการใช้รับจ้างรดยากำจัดแมลงศัตรูผลิตผลเกษตร
  - ขออนุญาตมีไว้ในครอบครองวัตถุดิบอันตราย

# ฉลากวัตถุ อันตราย

## ตามประกาศกระทรวงเกษตรฯ กำหนดให้

- วัตถุอันตรายที่ขายหรือจำหน่าย ต้องมี
  - ฉลากขนาดที่เหมาะสมกับภาชนะบรรจุ
  - ปิดหรือพิมพ์ไว้ที่ภาชนะบรรจุ
  - ข้อความต้องเป็นภาษาไทย



### ตัวอย่างฉลากวัตถุอันตรายที่ถูกต้องตามกฎหมาย

### ตัวอย่างฉลากวัตถุอันตรายที่ถูกต้องตามกฎหมาย

**10** แผลไม่ลึก อาจจะมีอาการคันได้ อาจเจ็บหรือท้องร่วงด้วย หากกินสารดูดซับรั่วซึมในปริมาณมาก จะทำให้เกิดภาวะคลื่นหรือจุกหรือระคายเคืองภายใน 24-28 ชั่วโมง ถ้ากินปริมาณปานกลาง การดำเนินโรคจะช้ากว่าปกติโดยเกิดพิษตั้งแต่ภายใน 7-10 วัน 2. การดูดซับและของงสารอาจทำให้เกิดภาวะหายใจระคายเคืองและอาจมีอาการแพ้ได้ 3. สารดูดซับรั่วซึมจะระคายเคืองผิวหนังและอาจทำให้ผิวหนังแดงได้ ในยาที่ระบุ

**การแก้พิษเบื้องต้น :** **ล้าง** ป้องกันการสัมผัสสารพิษจากอุปกรณ์ให้ความช่วยเหลือโดยสวมถุงมือยางธรรมชาติและหน้ากาก

1. ถ้ากินอาหารพิษเนื่องจากดูดซับ รับน้ำดื่มหรือจากบริเวณที่พิษเพื่อให้พิษอ่อนโยนในอาหารคาวหวานสะดวก 2. ถ้าเข้าปากให้ล้างออกด้วยน้ำสะอาดจำนวนประมาณ 15 นาที แล้ว **ไม่ไปทานยาทันที**

3. ถ้าถูกผิวหนังให้ล้างออก ด้วยสบู่และน้ำสะอาด ถ้าเป็นสีแดงให้ใช้น้ำยาล้างล้างเปลี่ยนเสื้อผ้าใหม่ทันที 4. ถ้าเข้าปากให้รีบนำวันล้างปาก หากคลื่น **ห้ามทำให้อาเจียน** และ **ห้าม** ให้อาหาร เครื่องดื่มหรือเครื่องดื่มใดๆ ทั้งสิ้นเข้าไปให้ **รีบนำผู้ป่วยส่งแพทย์ทันทีพร้อมช่วยภาวะบรรเทาและอาจค้นหาแนวทางการแพทย์ :** 1. ถ้าผู้ป่วยคลื่น **ห้าม** อาเจียน ห้ามรับประทานที่โดยไม่มี bentonite suspension 7.5 % หรือใช้ Fuller's earth suspension 15 % 100-150 g. (ใส่ให้ 2 g./kg. น้ำหนักตัว) หรือใช้ activated charcoal 25 g. ผสมน้ำ 300 ml. อาจให้ทุก 2-4 ชั่วโมง แต่ห้ามให้รับประทาน ถ้าใช้ Fuller's earth ให้ระวัง hypercalcemia และ fecoliths 2. ถ้าท้องอืด ผู้ป่วยกิน **ห้าม** มีอาการ เข้าใจไม่มากสั่งไม่ฟังเสียงหรืออาเจียนใน 1 ชั่วโมง 3. ทดสอบหา **ห้าม** มีอาการ จาก สมอง, ปัสสาวะหรือร่างกาย จนถึงผล negative (โดยใช้ sodium ditronite จะไม่มีสีในในการค้นหาหรือตรวจด้วย เครื่อง Spectrophotometry, Liquid chromatography) 4. ให้ Intravenous fluid (isotonic saline, Ringer's solution, 5% glucose) ตรวจสมดุล balance และป้องกันไตวาย 5. Hemoperfusion over cellophane-coated activated charcoal และตรวจด้วย white creatinine, chest radiography, liver function 6. หลังทำ Hemoperfusion มีอาการตัวชาอาจใช้ **ไดอะซีล** cyclophosphamide 1 g (ให้วันละครั้ง 2 วัน) methylprednisolone 1 g. (ให้วันละครั้ง 3 วัน) โดย Intusion 2 ชั่วโมง 7. **ห้าม** ให้ออกซิเจนลมจากจำป็น

**1** สารกำจัดวัชพืช

**2**

**3** ชื่อสามัญ :

**4** ทะเบียนวัตถุอันตรายเลขที่ : 9001-2557

**5** กลุ่มสารเคมี : bipyridylum

**6** ปริมาณสุทธิ 1 ลิตร

## ดอกมะลิซ้อน

### พาราควอตไดคลอไรด์ (paraquat dichloride)

ชื่อสามัญ :

ทะเบียนวัตถุอันตรายเลขที่ : 9001-2557

กลุ่มสารเคมี : bipyridylum

ปริมาณสุทธิ 1 ลิตร

**7** สารสำคัญ : 1,1'-dimethyl-4,4'-bipyridinium,dichloride ..... 27.6% W/V SL (1,1'-dimethyl-4,4'-bipyridinium ion ..... 20 % W/V)

**8** ประโยชน์ : ใช้หลังวัชพืชงอก(post-emergence)ในพื้นที่การเกษตรและพื้นที่ได้ทำการเกษตรเพื่อกำจัดวัชพืชที่ยากและควบคุมวัชพืชที่มีสีเขียวชนิดอื่น

**9** วิธีใช้ : ใช้อัตรา 300-500 ซีซี. ผสมน้ำ 40-60 ลิตร ต่อพื้นที่ 1 ไร่ หรือ 15-25 ซีซี. ผสมน้ำ 15-20 ลิตร ต่อพื้นที่ 1 งาน หลังจากรับประทานแล้วจำนวนประมาณ 3-5 วัน

**10** วิธีเก็บรักษา : ต้องเก็บ **ห้าม** มีกลิ่น ให้มีฉลากที่ชัดเจนและมีฉลากติดอยู่ สถานที่เก็บต้องแห้งและเย็น ห่างจากเด็ก อาหาร น้ำดื่ม สัตว์เลี้ยงและแหล่งไฟ

**11** คำเตือน : **ห้าม** มีกลิ่น เป็นวัตถุอันตรายที่มีพิษ ต้องใช้ด้วยความระมัดระวัง เพื่อป้องกันมิให้เป็นอันตรายต่อผู้ใช้และผู้เกี่ยวข้องอื่น **ผู้ใกล้ชิดปฏิบัติตาม :**

1. **ห้าม** ผสมกัน 500 ซีซี ต่อไร่ 20 ลิตร **ห้าม** ดึงน้ำ กินอาหารหรือสูบบุหรี่ ในขณะปฏิบัติงาน **ห้าม** คนและสัตว์เลี้ยงเข้าไปในบริเวณที่พ่นอย่างอื่น 2. ชั่วโมง **ห้าม** เสร็จทำโดยเร็วถึงทางระบายรูปอุปกรณ์เครื่องพ่นสารเคมีในน้ำต้องรองหรือบริเวณใกล้เคียง เมื่อใช้สารพ่นแล้ว **ห้าม** ให้อาหาร พ่นสารหรือสูบบุหรี่ในทันที **ห้าม** เด็กและผู้ไม่เกี่ยวข้องเข้าไปในบริเวณที่พ่นสาร **ห้าม** ใช้เครื่องพ่นสารกำจัดวัชพืชในเวลากลางคืนหรือที่เย็น 3. ขณะผสม **ห้าม** สวมถุงมือและหน้ากาก เพื่อป้องกันมิให้สารพ่นเข้าสู่ผิวหนังและกระเด็นเข้าตา การผสมให้ใช้ ไก่กรง ขณะพ่น **ห้าม** สูบบุหรี่และสวมถุงมือและหน้ากาก **ห้าม** สวมเสื้อผ้าและรองเท้าที่สะอาดด้วยและห้ามกินอาหาร ดื่มน้ำหรือสูบบุหรี่หลังจากพ่นเสร็จแล้ว **ห้าม** สวมหน้ากากป้องกันและใช้ชุดที่สวมกันที่สะอาดขณะพ่น **ห้าม** ใช้ลมพัดเข้าใกล้ตัวผู้พ่น 3 ครั้ง และสวมหน้ากากป้องกันสารพิษโดยทันที **ห้าม** สวมหน้ากากป้องกันสารพิษที่ใส่ป้องกัน **ห้าม** มีฤทธิ์ต่อระบบประสาทและไต **ห้าม** ใช้ **ห้าม** สวมหน้ากากป้องกันและอุปกรณ์คุ้มครอง 3. **ห้าม** อย่านำเข้าปาก ดื่มน้ำหรือสูบบุหรี่และสูดควัน **ห้าม** ใช้น้ำ **ห้าม** มีกลิ่น **ห้าม** สัมผัสกับผิวหนังควรใช้ชุดที่มีคุณสมบัติเพื่อช่วยความปลอดภัยหากมีการพ่น **ห้าม** ความปลอดภัยของสารพิษที่พ่นที่พ่น ปกติแล้วต้องระวังผู้พ่นและ

**12** อาการเกิดพิษ : 1. ผู้ได้รับพิษโดยทางปากหรือจากผิวหนังจะเกิดอาการเจ็บไม่มาก **ห้าม** มีอาการและ

**13** GRAMOXONE 1 LITRE

น้ำหนัก และจำนวนสุทธิ : บริษัท **ต้นพยอม จำกัด**

สถานที่ผลิต : ซัน 18 ซาธาโรบิเลียม 287 2. ลีเม บาอี กรุงเก่า 10300 โทร. 0-2611-2140

สถานที่ติดต่อ : ซัน 18 ซันอุตสาหกรรมบางปู อ.สุทนต์ อ.เมือง 4. สมุทรปราการ 10300 โทร. 0-2709-4700

กรณีฉุกเฉิน โทร 0-2709-4700

www.syngenta.co.th

**13**

**11** รหัส : 1122013

รหัส : 00001

**11**

**11**

885389000016999999

1 ลิตร

### ต้องระบุข้อความดังต่อไปนี้บนฉลากวัตถุอันตราย

- 1** วัตถุประสงค์การใช้
- 2** ชื่อการค้า
- 3** ชื่อสามัญ
- 4** ทะเบียนวัตถุอันตราย
- 5** กลุ่มสารเคมี
- 6** ขนาดบรรจุ
- 7** อัตราส่วนผสมและสูตรผสม
- 8** ประโยชน์ วิธีใช้ วิธีเก็บรักษา
- 9** คำเตือน
- 10** อาการเกิดพิษ การแก้พิษ
- 11** วันที่ผลิต
- 12** ชื่อและสถานที่ประกอบการ
- 13** แถบสี เครื่องหมายและภาพเตือน

# แถบสีตามระดับความเป็นพิษ

รูปที่ 1  
(ชั้น 1 เอ. แถบสีแดง)  
(pantone red 199-C)



แถบสีแดง แทนค่า ความเป็นพิษของผลิตภัณฑ์ในชั้น Ia ให้มีเครื่องหมายหัวกะโหลกกับกระดูกไขว้ พร้อมด้วยข้อความว่า “พิษร้ายแรงมาก”

รูปที่ 2  
(ชั้น 1 บี. แถบสีแดง)  
(pantone red 199-C)



แถบสีแดง แทนค่า ความเป็นพิษของผลิตภัณฑ์ในชั้น Ib ให้มีเครื่องหมายหัวกะโหลกกับกระดูกไขว้ พร้อมด้วยข้อความว่า “พิษร้ายแรง”

รูปที่ 3  
(ชั้น 2 แถบสีเหลือง)  
(pantone yellow-C)



แถบสีเหลือง แทนค่า ความเป็นพิษของผลิตภัณฑ์ในชั้น II ให้มีเครื่องหมายกากบาท พร้อมด้วยข้อความว่า “อันตราย”

รูปที่ 4  
(ชั้น 3 แถบสีน้ำเงิน)  
(pantone blue 293-C)



แถบสีน้ำเงิน แทนค่า ความเป็นพิษของผลิตภัณฑ์ในชั้น III ให้มีข้อความว่า “ระวัง”

## หลักการเลือกซื้อวัตถุดิบทางการเกษตร

1. ซื้อสินค้าที่ขึ้นทะเบียนจากกรมวิชาการเกษตร
2. ซื้อจากร้านที่เชื่อถือได้ ไม่ซื้อจากรถเร่/พ่อค้าเร่
3. อ่านฉลาก ดูชื่อสามัญ ประโยชน์วิธีใช้ ก่อนตัดสินใจซื้อ
4. ซื้อในปริมาณที่พอเหมาะกับการใช้
5. ตรวจสอบวันที่ผลิต ไม่เกิน 2 ปี สภาพภาชนะบรรจุไม่เก่า เสื่อม
6. ตรวจสอบภาชนะบรรจุไม่รั่วไหล ไม่แบ่งขายหรือถ่ายลงภาชนะอื่น
7. ไม่ซื้อสินค้าที่อ้างว่าเป็นสูตรพิเศษ / ราคาถูก
8. ไม่เป็นสารที่ห้ามนำเข้า ห้ามผลิต หรือห้ามจำหน่าย (วอ.4) เช่น โมนาโครโตฟอส เมทามิโดฟอส เอ็นโดซัลแฟน พาราไธออน เป็นต้น

## การใช้สารกำจัดศัตรูพืช

- วิเคราะห์ปัญหาศัตรูพืชให้ถูกต้อง เพื่อจะได้เลือกใช้สารฯ ได้ถูกต้อง
- อ่านฉลากก่อนใช้
- ใช้ให้ถูกเวลา ถูกอัตรา
- ป้องกันอันตรายโดยการใช้ หน้ากาก ถุงมือ และเสื้อผ้าที่เหมาะสม
- ขณะฉีดพ่นต้องอยู่นี้อลม
- พ่นสารฯ เฉพาะตอนเช้า หรือตอนเย็น
- งดใช้เมื่อใกล้ระยะเก็บเกี่ยว
- ใช้สารกำจัดศัตรูพืชเมื่อจำเป็น และเป็นทางเลือกสุดท้าย

# บทลงโทษผู้ฝ่าฝืน กฎหมาย

- ผู้ใดผลิต นำเข้า ส่งออก หรือมีไว้ในครอบครองวัตถุอันตรายชนิดที่ ๓ โดยไม่ได้ขออนุญาต ต้องระวางโทษจำคุกไม่เกิน 2 ปี หรือปรับไม่เกิน 200,000 บาท หรือทั้งจำทั้งปรับ

- ผู้ใดผลิต นำเข้า ส่งออก หรือมีไว้ในครอบครองวัตถุอันตรายชนิดที่ 4 จะมีความผิดต้องระวางโทษจำคุกไม่เกิน 10 ปี หรือปรับไม่เกิน 1,000,000 บาท หรือทั้งจำทั้งปรับ

# วัตถุอันตรายปลอม

๑. สิ่งที่ทำเทียมวัตถุอันตรายทั้งทั้งหมดหรือแต่บางส่วน
๒. วัตถุอันตรายที่แสดงชื่อว่าเป็นวัตถุอันตรายอื่น หรือแสดงกำหนดเวลาที่วัตถุอันตรายหมดอายุการใช้เกินความเป็นจริง
๓. วัตถุอันตรายที่แสดงชื่อ หรือเครื่องหมายของ ผู้ผลิตหรือที่ตั้งของสถานที่ผลิตที่มีใช้ความจริง
๔. วัตถุอันตรายที่แสดงว่าเป็นวัตถุอันตรายที่ขึ้นทะเบียนไว้ซึ่งมีใช้ความจริง



# การลงโทษผู้ฝ่าฝืน

ต้องระวางโทษจำคุกไม่เกิน ๗ ปี  
หรือปรับไม่เกิน ๗๐๐,๐๐๐ บาท  
หรือทั้งจำทั้งปรับ



กลุ่มควบคุมศัตรูอันตราย  
สำนักควบคุมพืชและวัสดุการเกษตร  
กรมวิชาการเกษตร  
กรุงเทพมหานคร 10900  
โทรศัพท์ 02-5797986 โทรสาร 02-5797988  
[ardpesti@doa.in.th](mailto:ardpesti@doa.in.th)

# พันธู์พีช

**พระราชบัญญัติพันธุ์  
พืช พ.ศ. 2518  
และที่แก้ไขเพิ่มเติม**

พ.ร.บ.พันธุ์พืช พ.ศ.2518 แก้ไขเพิ่มเติมโดย  
พ.ร.บ.พันธุ์พืช (ฉบับที่ 2) พ.ศ.2535  
(ฉบับที่ 3) พ.ศ. 2550

## เจตนารมณ์

- 1. คุ้มครองให้เกษตรกรได้ใช้พันธุ์ดี**
- 2. ควบคุม กำกับ ดูแลผู้ประกอบการค้าเมล็ดพันธุ์**
- 3. คุ้มครองพืชป่ามิให้สูญพันธุ์**
- 4. ส่งเสริมให้มีการเพาะขยายพันธุ์เทียม**

# พืชสงวน

- **มาตรา 30** ห้ามมิให้ผู้ใดส่งออกซึ่งพืชสงวน เว้นแต่ได้รับอนุญาตเป็นหนังสือจากรัฐมนตรี และเฉพาะเพื่อประโยชน์ในการทดลอง หรือวิจัย ในทางราชการเท่านั้น

# พืชสงวน

“ พืชสงวน ” หมายความว่า พืชที่รัฐมนตรีประกาศ  
กำหนดให้เป็นพืชสงวน

## ประกาศกระทรวงเกษตรและสหกรณ์

- เรื่อง กำหนดชนิดและชื่อพันธุ์ของพืชให้เป็นพืชสงวน  
ตามพระราชบัญญัติพันธุ์พืช พ.ศ. 2518

กำหนดชนิดและชื่อพันธุ์ของพืชให้เป็นพืชสงวน จำนวน 11 ชนิด

# พืชสงวน 11 ชนิด

1



ทุเรียน  
*Durio zibethinus* Murray

ข่อยแก้ว



ผลทุเรียนและเมล็ด  
ที่ติดไปกับผลทุเรียน



2



ส้มโอ

*Citrus maxima* (Burm.) Merr.

ข่อยแก้ว



ผลส้มโอและเมล็ด

ที่ติดไปกับผลส้มโอ

3



องุ่น

*Vitis vinifera* L.

ข่อยแก้ว



ผลองุ่นและเมล็ด

ที่ติดไปกับผลองุ่น

4



ลำไย

*Dimocarpus longan* Lour.

ข้อยกเว้น



ผลลำไยและเมล็ด  
ที่ติดไปกับผลลำไย

5



ลิ้นจี่

*Litchi chinensis* Sonn.

ข้อยกเว้น



ผลลิ้นจี่และเมล็ด  
ที่ติดไปกับผลลิ้นจี่

6



มะขาม

*Tamarindus indica* L.

ข่อยแก้ว



ฝักและเมล็ด

ที่ติดไปกับฝัก

7



มะพร้าว

*Cocos nucifera* L.

ข่อยแก้ว



มะพร้าวผลสด

ที่นำไปรับประทาน

8



กวาวเครือ

*Pueraria candollei* Grah. var. *mirifica*  
(Airy Shaw & Suvatabandhu Niyomdham)

ข้อยกเว้น



ที่ผ่านกระบวนการและไม่สามารถ  
ใช้เป็นส่วนขยายพันธุ์ได้

9



ทองเครือ

*Butea superba* Roxb.

ข้อยกเว้น



ที่ผ่านกระบวนการและไม่สามารถ  
ใช้เป็นส่วนขยายพันธุ์ได้

10



สละ

*Salacca zallacca* (Gaertner) Voss

ข่อยแก้ว



ผลสละและเมล็ด

ที่ติดไปกับผลสละ

11



สับปะรด

*Ananas comosus* (L.) Merr.

ข่อยแก้ว



ผลสับปะรดและหัวจุก

ที่ติดไปกับผลสับปะรด

# พืชสงวน

**บทลงโทษ** : ผู้ใดฝ่าฝืนมาตรา 30

**ต้องระวางโทษ** **จำคุกไม่เกินสามปี** หรือ

**ปรับไม่เกินสี่พันบาท** หรือ **ทั้งจำทั้งปรับ**

# คำนิยาม

**เมล็ดพันธุ์** >> เมล็ด หรือส่วนหนึ่งส่วนใดของพืชที่ใช้  
เพาะปลูกหรือใช้ทำพันธุ์ เช่น ต้น ตอ หน่อ เหง้า กิ่ง  
แขนง ตา ราก หัว ดอก หรือผล

**เมล็ดพันธุ์ควบคุม** >> เมล็ดพันธุ์ที่รัฐมนตรีประกาศ  
กำหนดให้เป็นเมล็ดพันธุ์ควบคุม

# ประกาศกระทรวงเกษตรและสหกรณ์

- เรื่อง กำหนดชนิดและชื่อพันธุ์ของเมล็ดให้เป็นเมล็ดพันธุ์ควบคุม พ.ศ. ๒๕๕๖

ประกาศในราชกิจจานุเบกษา วันที่ ๑๔ พฤษภาคม พ.ศ. ๒๕๕๖

- เรื่อง กำหนดมาตรฐาน คุณภาพและวิธีเก็บรักษาเมล็ดพันธุ์ควบคุม (ฉบับที่ ๒) พ.ศ.๒๕๕๖

ประกาศในราชกิจจานุเบกษา วันที่ ๓๑ ตุลาคม พ.ศ. ๒๕๕๖





%G = 75  
%P = 98

กระเจี๊ยบเขียว<sup>๗</sup>

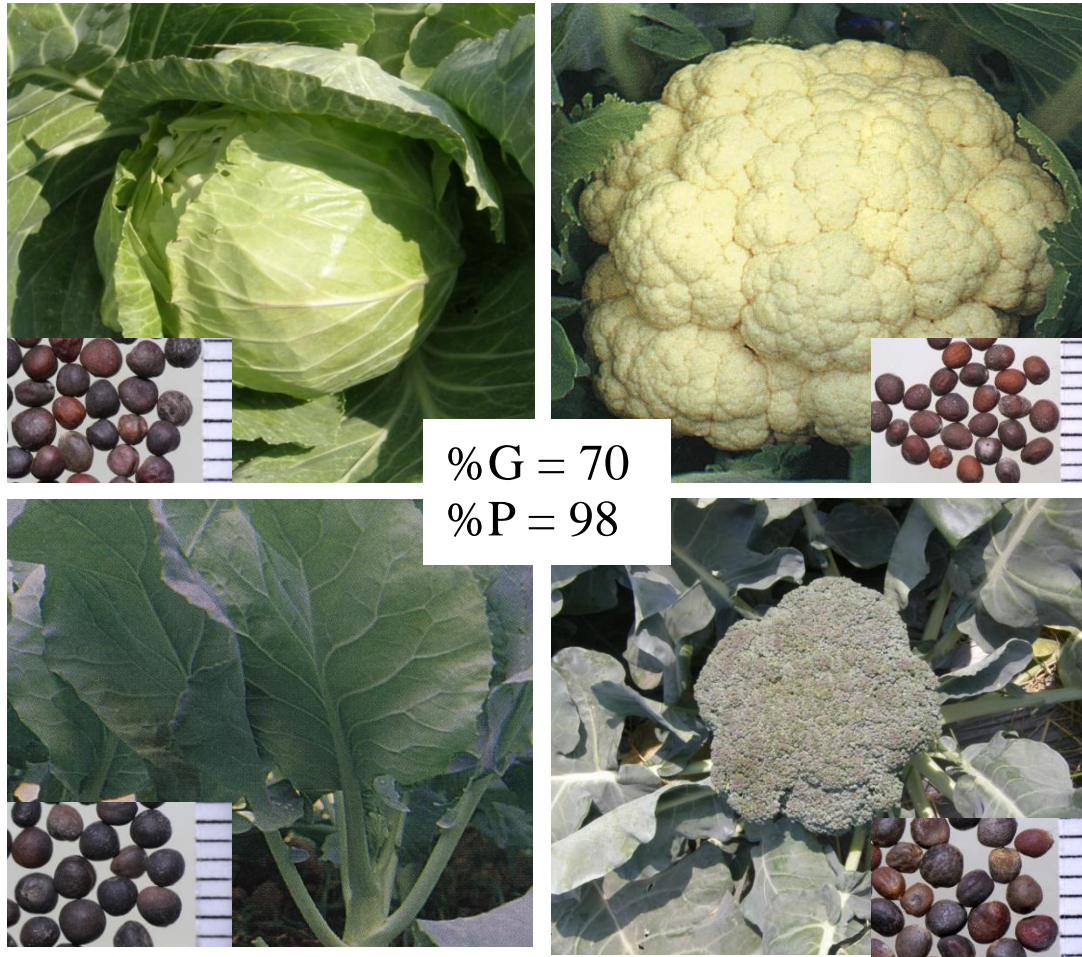
*Abelmoschus esculentus*



%G = 70  
%P = 98

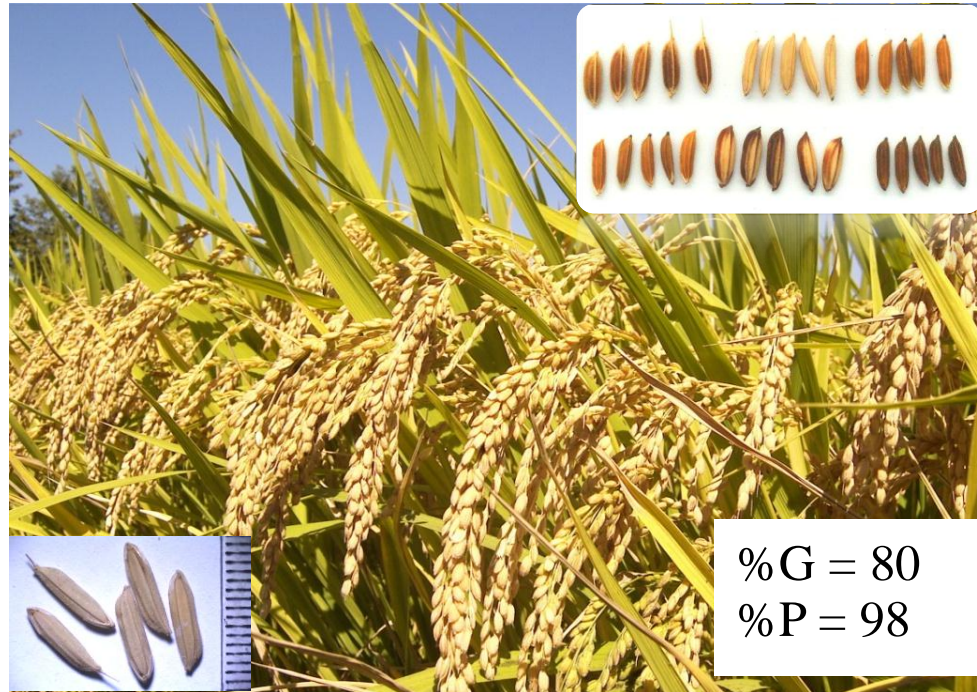
กระเทียมใบ

*Allium porrum*



กะหล่ำปลี กะหล่ำดอก กะน่ำ บลอคโคลี

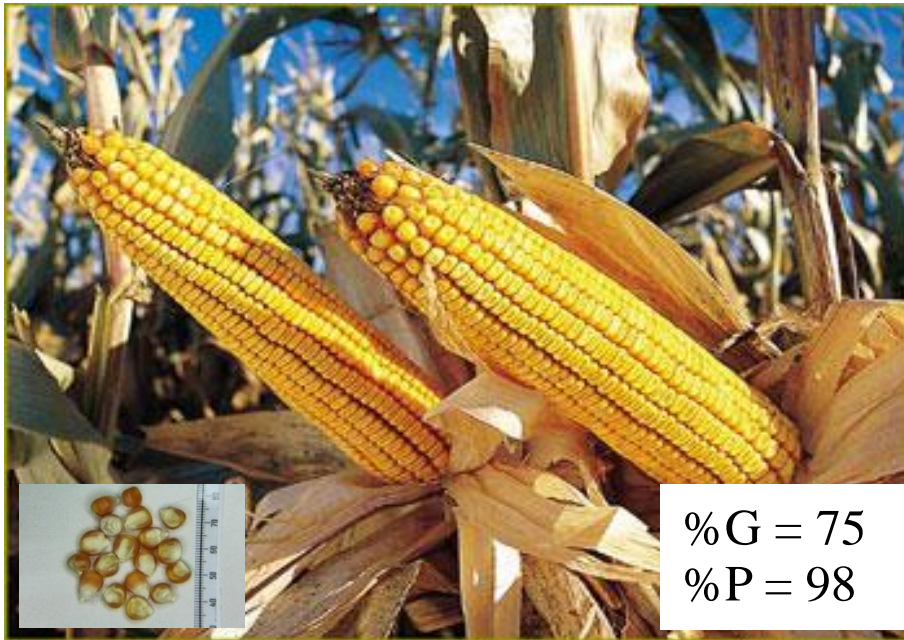
*Brassica oleracea*



## ข้าวเปลือก

*Oryza sativa*

- ข้าวพันธุ์อื่นมี หรือผสม หรือเจือปนไม่เกิน 20 เมล็ด/500 กรัม
- ข้าววัชพืชที่เป็นข้าวแดงมีหรือผสมหรือเจือปน ไม่เกิน 10 เมล็ด/500 กรัม



ข้าวโพด  
*Zea mays*

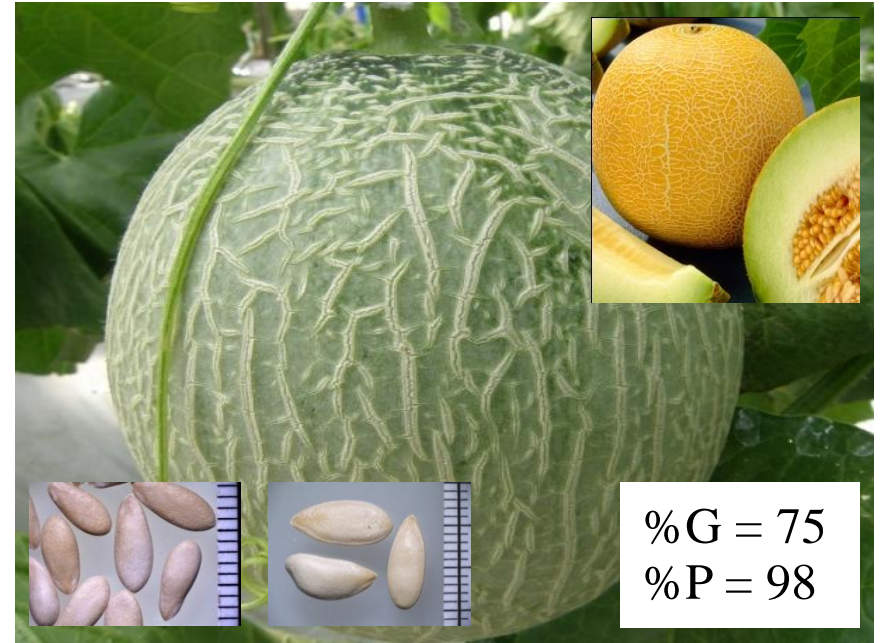


ข้าวโพดหวาน  
*Zea mays* var. *saccharata*



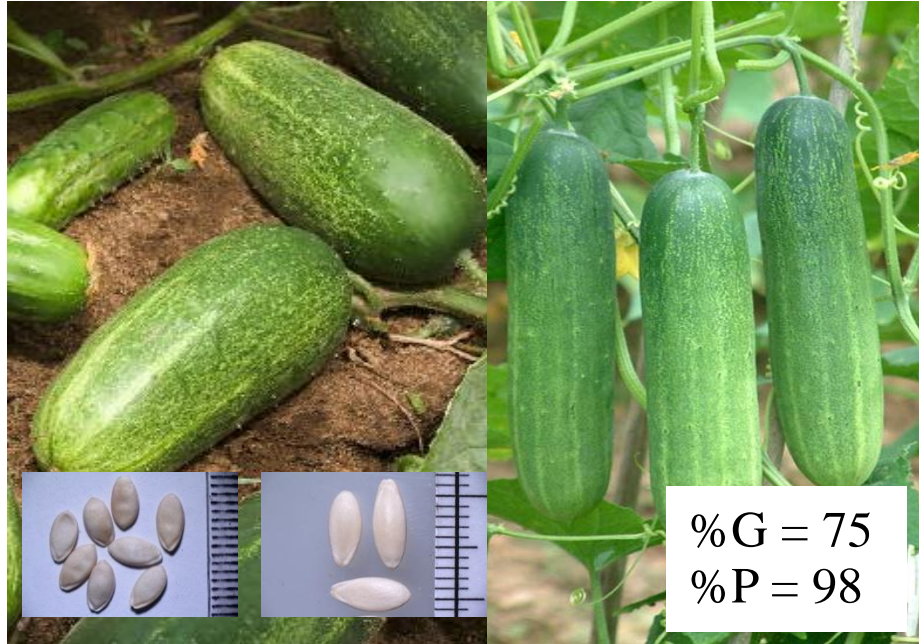
ข้าวฟ่าง

*Sorghum bicolor*



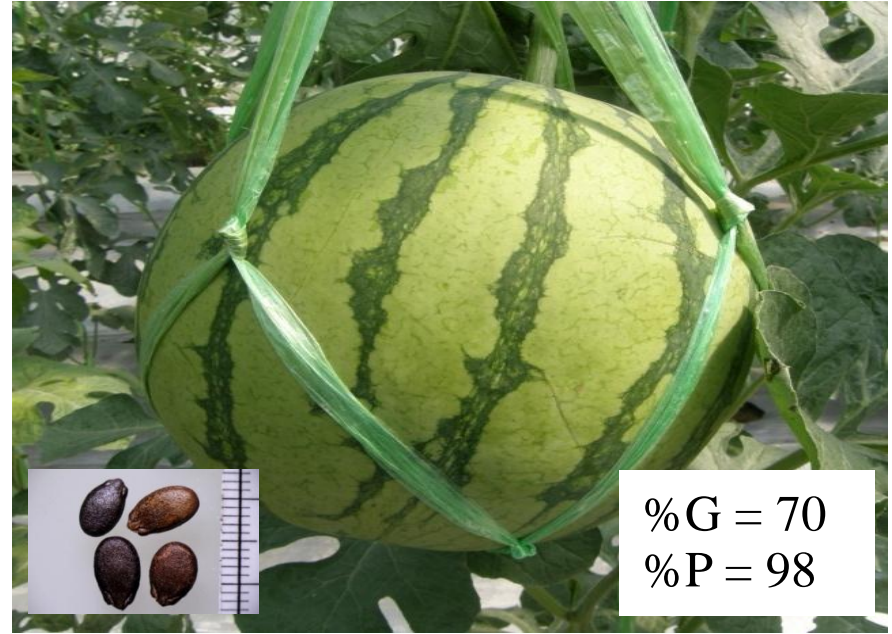
แคนตาลูป แตงเทศ เมล่อน

*Cucumis melo*



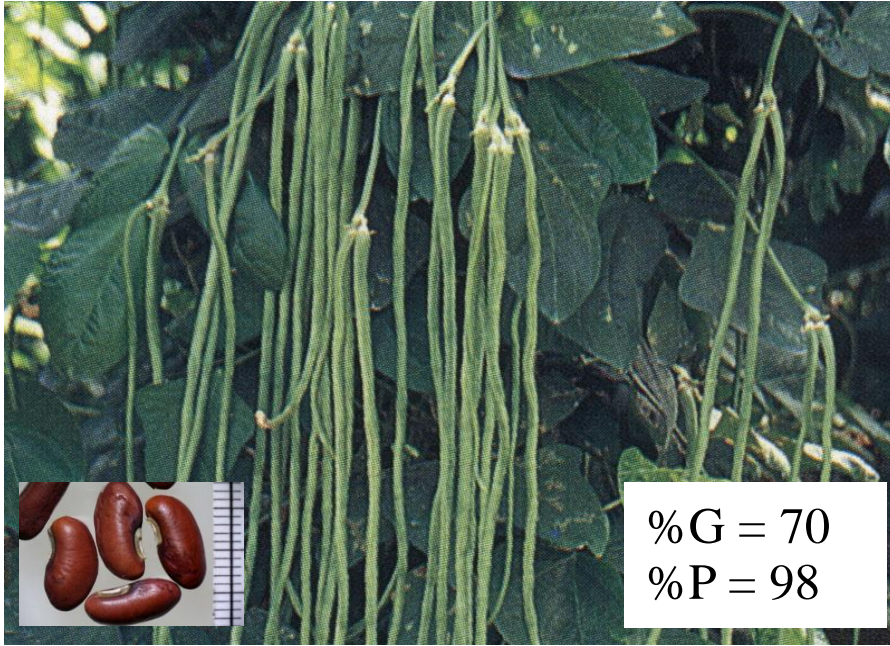
แตงกวา แตงร้าน

*Cucumis sativus*



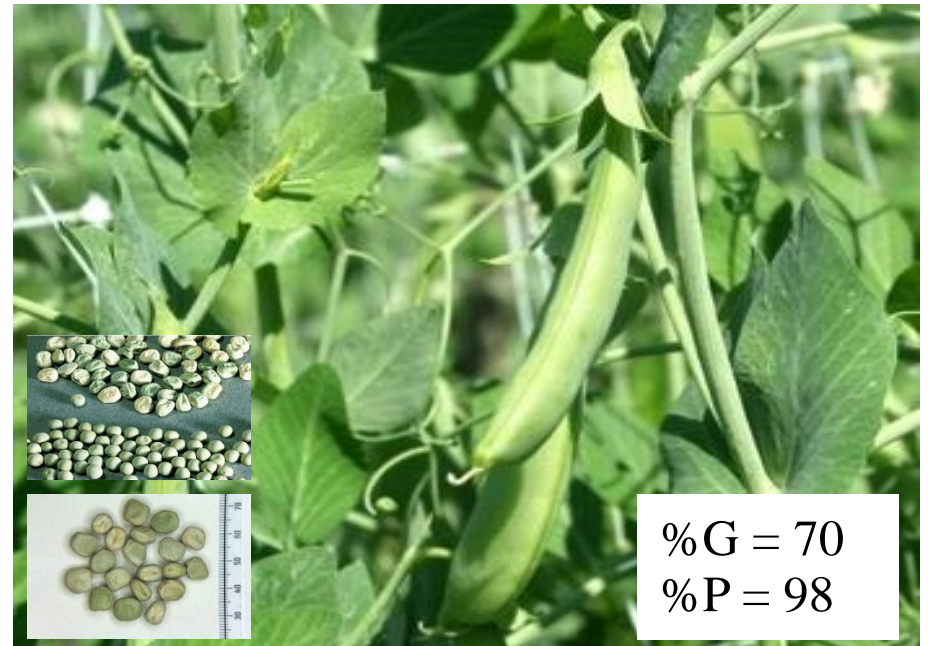
แตงโม

*Citrullus lanatus*



ถั่วฝักยาว

*Vigna unguiculata*



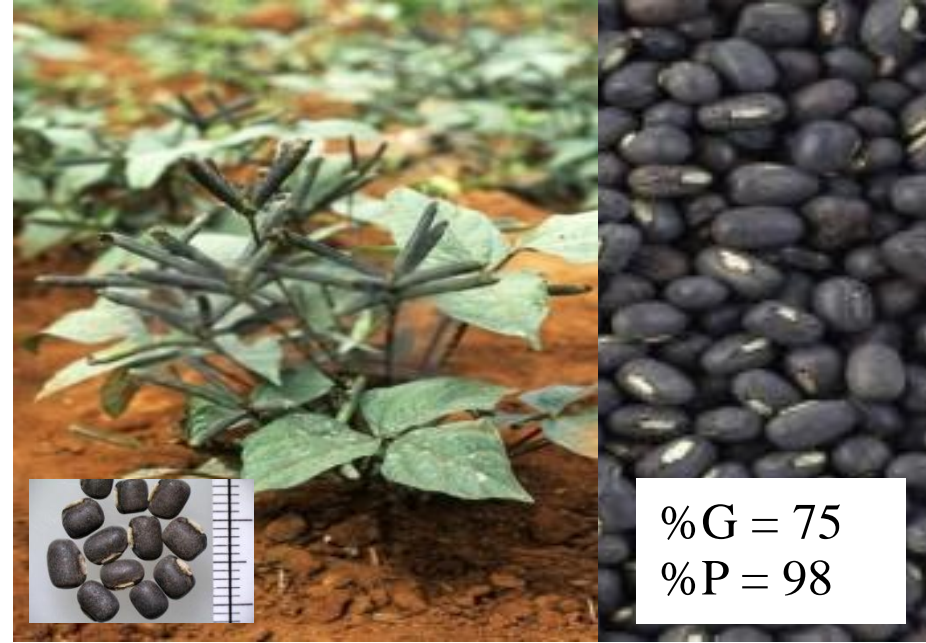
ถั่วลันเตา

*Pisum sativum*



ถั่วเขียว

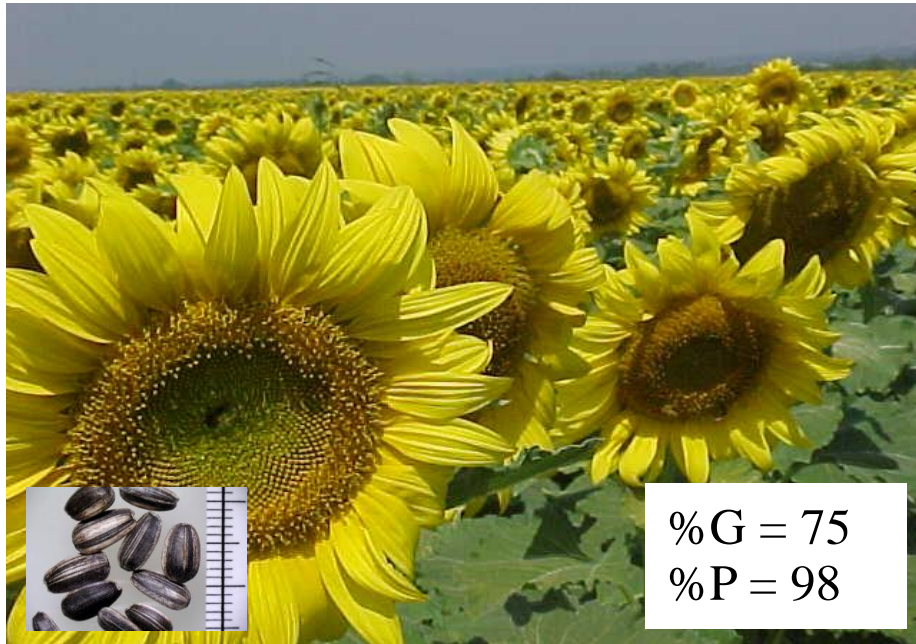
*Vigna radiata*



ถั่วเขียวผิวดำ

*Vigna mungo*





ทานตะวัน

*Helianthus annuus*



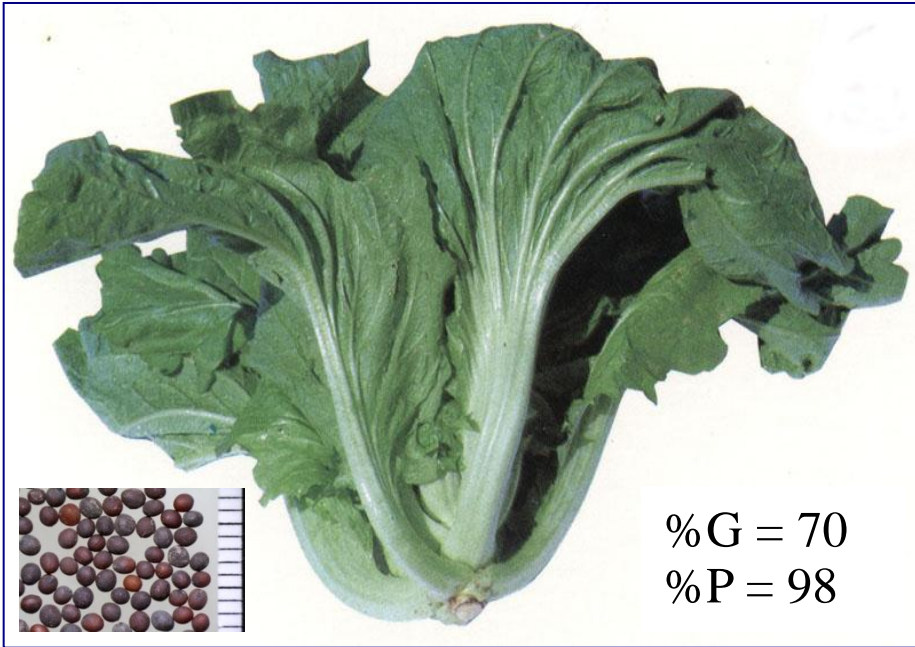
บวบเหลี่ยม

*Luffa acutangula*



ผักกาดวางตุ้ง ผักกาดขาว

*Brassica rapa*



%G = 70  
%P = 98

ผักกาดเขียว

*Brassica juncea*



%G = 65  
%P = 95

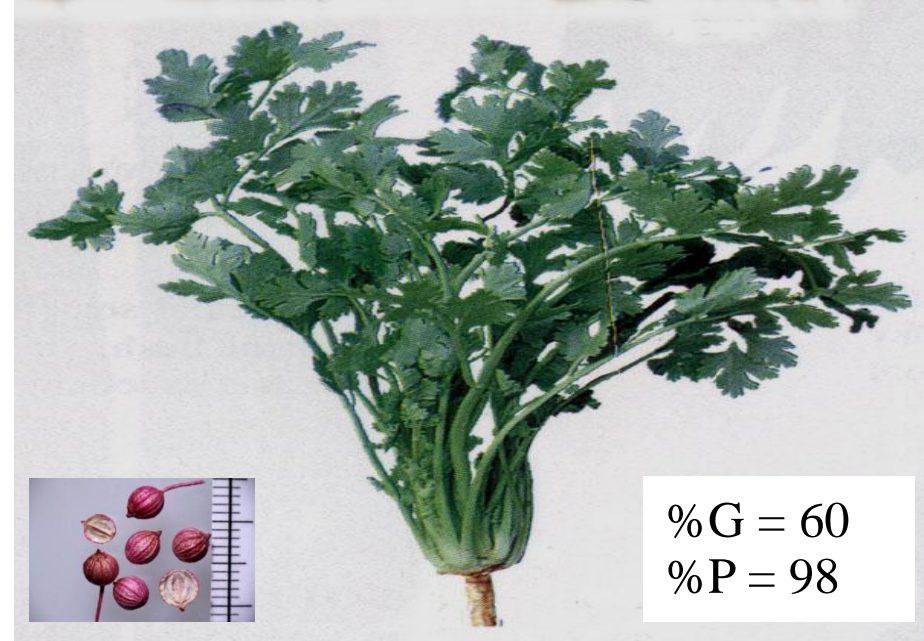
ผักกาดหอม

*Lactuca sativa*



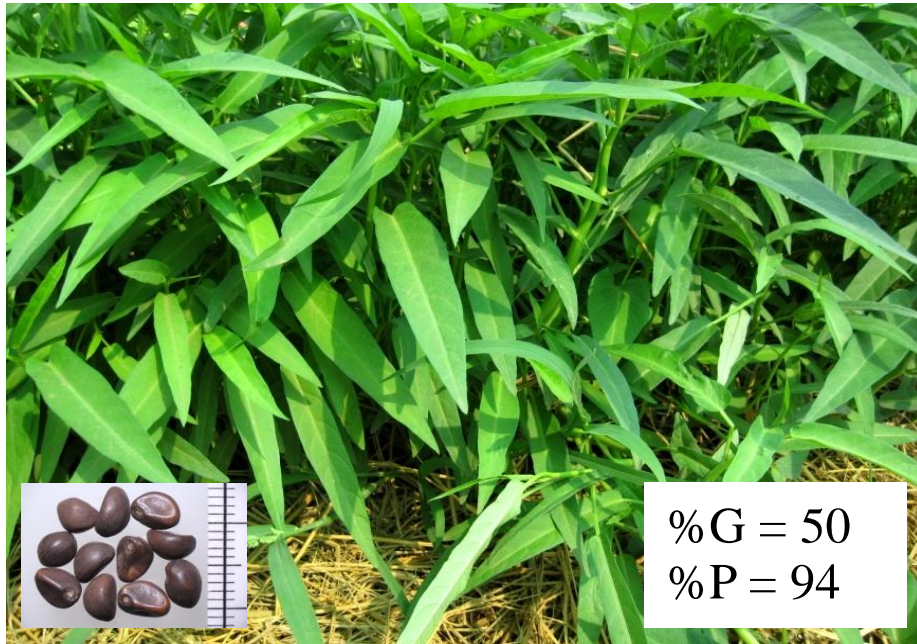
ผักกาดหัว

*Raphanus sativus*



ผักชี

*Coriandrum sativum*



ผักบุ้งจีน

*Ipomoea aquatica*



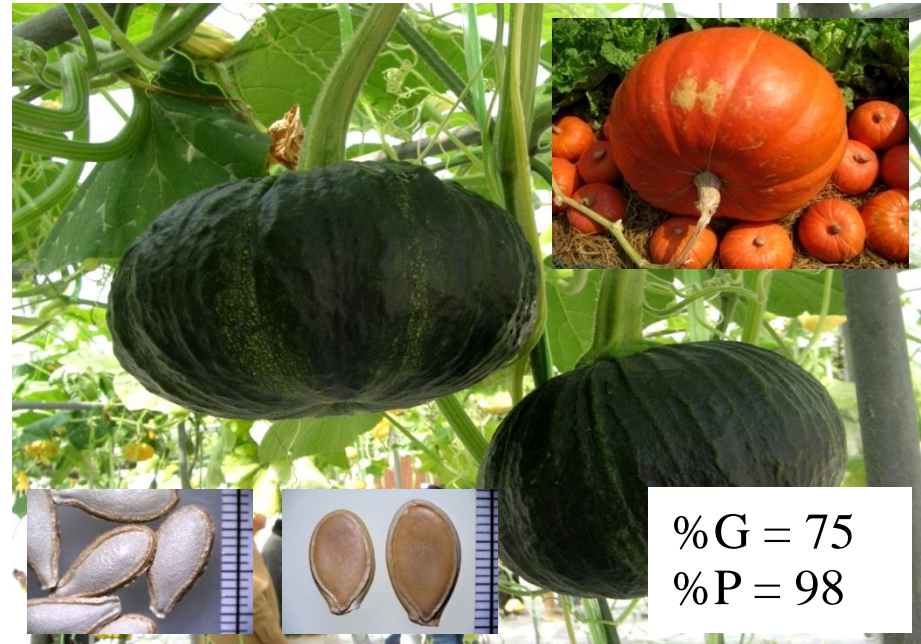
ฝ้าย

*Gossypium* spp.



พริก

*Capsicum* spp.



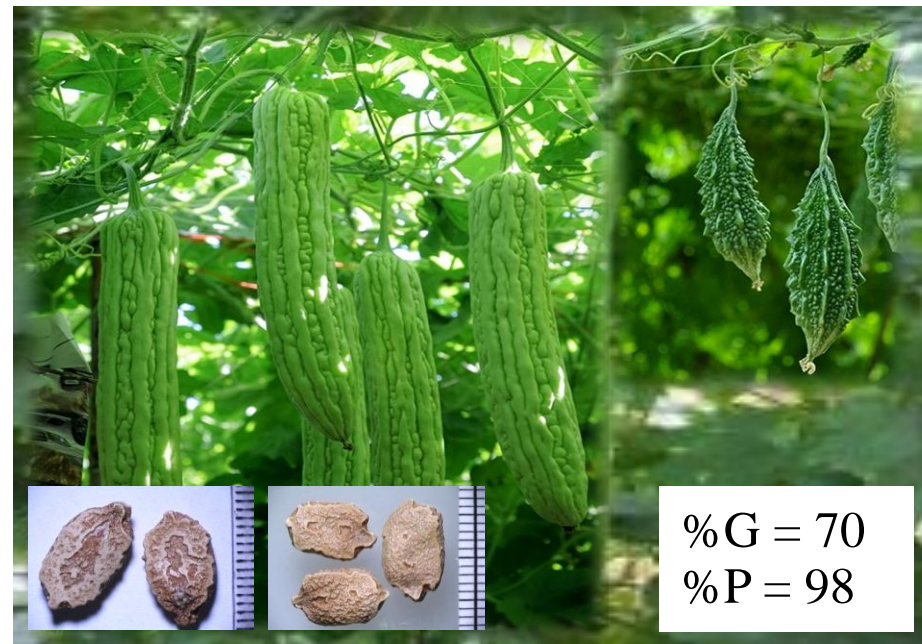
ฟักทอง

*Cucurbita moschata* ; *Cucurbita maxima*



ผัก แพง

*Benincasa hispida*



มะระจีน มะระขี้เณก

*Momordica charantia*



มะเขือยาว มะเขือม่วง มะเขือเปราะ

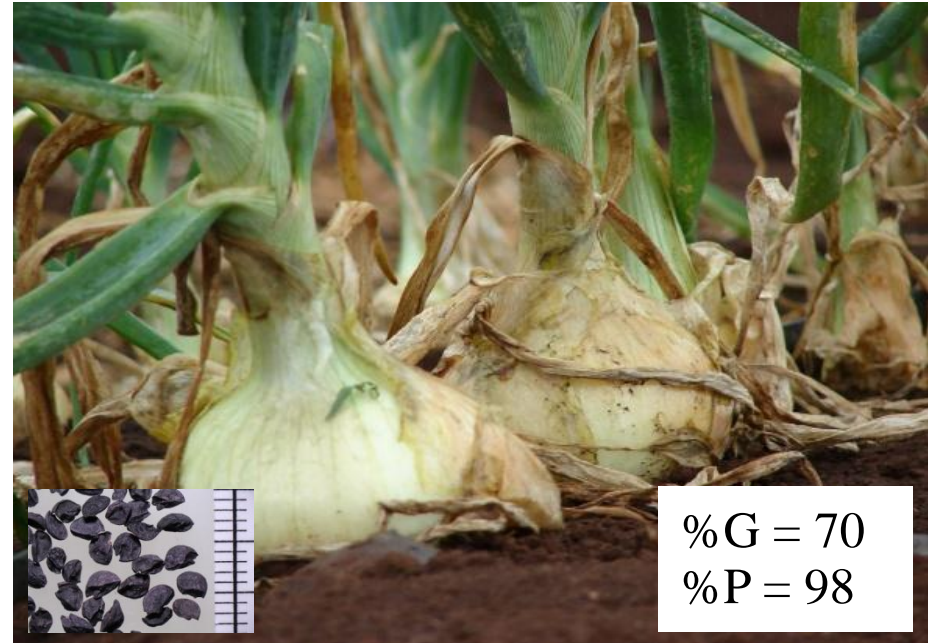
*Solanum melongena*





มะเขือเทศ

*Lycopersicon esculentum*



หอมหัวใหญ่

*Allium cepa*



ปาล์มน้ำมัน  
*Elaeis guineensis*



มะละกอ  
*Carica papaya*

# ประเภทของใบอนุญาตเมล็ดพันธุ์ควบคุม

1. **ขาย**                      หมดสิ้นปี                      100 บ.
2. **รวบรวม**                      หมดสิ้นปี                      400 บ.
3. **นำเข้า**                      อายุ 1 ปี                      400 บ.
4. **ส่งออก**                      อายุ 1 ปี                      400 บ.
5. **นำผ่าน**                      ตามระยะเวลาที่กำหนด                      200 บ.

ผู้รับใบอนุญาตทุกรายต้องต่ออายุใบอนุญาตก่อนที่ใบอนุญาตจะสิ้นอายุ  
(ยกเว้นใบอนุญาตนำผ่านฯ)

ต่ออายุหลังจากที่ใบอนุญาตสิ้นอายุ ต้อง**ถูกปรับวันละไม่**  
**เกิน 100 บาท** ตลอดเวลาที่ใบอนุญาตสิ้นอายุ (ม.57)

ผู้ประกอบการธุรกิจเมล็ดพันธุ์ควบคุมทุกรายต้อง  
ได้รับใบอนุญาตฯก่อนประกอบกิจการ

**โทษฝ่าฝืน :**    **จำคุกไม่เกิน 2 ปี**  
                          **ปรับไม่เกินสี่พันบาท**  
                          **หรือทั้งจำทั้งปรับ**

**ผู้รับใบอนุญาต  
ต้องปฏิบัติตามดังนี้**

จัดให้มีป้ายไว้ในที่เปิดเผยซึ่งเห็นได้ง่ายจากภายนอก  
อาคารแสดงว่าเป็นสถานที่รวบรวม/ขายเมล็ดพันธุ์ควบคุม  
ขนาดกว้างและยาวไม่น้อยกว่า 20 X 70 ซม.  
ตัวอักษรภาษาไทยสูงไม่น้อยกว่า 3 ซม.

สถานที่ขายเมล็ดพันธุ์ควบคุม

สถานที่รวบรวมเมล็ดพันธุ์ควบคุมเพื่อการค้า

ฝาฝุ่น : จำคุกไม่เกินหนึ่งปี ปรับไม่เกิน  
สองพันบาท หรือทั้งจำทั้งปรับ

สถานที่ขาย  
เมล็ดพันธุ์ควบคุม

สถานที่รวบรวมเมล็ดพันธุ์ควบคุมเพื่อการค้า  
สาวิตรีการเกษตร

167 หมู่ 4 ต.บะจามเก่า อ.วัดสิงห์ จ.ชัยนาท

โทร. 084-1458676, 089-2681331, 081-8889056

ท่าข้าว  
ปริดาเจริญผล

ผลิตและจำหน่าย เมล็ดพันธุ์ข้าว ทุกชนิด  
100 ม.5 ต.หนองขุ่น อ.วัดสิงห์ จ.ชัยนาท โทร. 056-466-339



สถานที่รวบรวม  
เมล็ดพันธุ์ควบคุมเพื่อการค้า



# แสดงใบอนุญาตในที่เปิดเผย เห็นได้ง่ายภายในอาคาร



ฝาฝ้า : ปรับไม่เกินหนึ่งพันบาท

# ฉลากเมล็ดพันธุ์ที่ถูกต้อง มีข้อความเป็นภาษาไทย ชัดเจน และครบถ้วน

ชนิดและชื่อพันธุ์  
และคำว่า “เมล็ดพันธุ์ควบคุม”



เครื่องหมายการค้า

คำเตือน



น้ำหนักสุทธิ/จำนวนเมล็ด

-หมายเลข พ.พ.

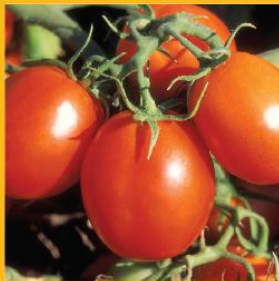
- หมายเลข( Lot. No.)
- แหล่งรวบรวม
- อัตราความงอก
- เมล็ดบริสุทธิ์ร้อยละ
- วัน/เดือน/ปี ที่ทดสอบ
- เดือนและปี ที่รวบรวม/นำเข้า
- เดือนและปีที่สิ้นอายุ

พ.พ. 123/2554  
หมายเลข( Lot No.) 11255  
แหล่งรวบรวม ประเทศไทย  
อัตราความงอกร้อยละ 85  
เมล็ดบริสุทธิ์ร้อยละ 99  
ทดสอบ (วัน/ เดือน /ปี) 22/7/2555  
รวบรวม/นำเข้า (เดือน/ปี) ส.ค./2555  
สิ้นอายุ(เดือน/ปี) ส.ค./2556

ชื่อและอัตราส่วนของสารเคมีที่ผสมอยู่

เมทาลอกซิล -เอ็ม อัตรา 2.5 ซี.ซี.คลุกเมล็ด 1 ก.ก. (ถ้ามี)  
(metalaxyl-M 3.5%w/v ES)

ต้องแจ้งชื่อและอัตราส่วนวัตถุที่ผสม



เพาะกล้าในกระบะ หลังต้นกล้าอายุ 1เดือน  
ย้ายลงปลูกตามแปลงปลูกโดยปลูกเป็นหลุม  
หลุมละ 1ต้น หลังอายุ 20-25 วัน ให้ทำค้าง  
เพื่อให้ผลลอยอยู่บนผิวดิน ระยะห่างระหว่าง  
ต้น x แถว (50x60 cm.)

ผู้รวบรวม บริษัท คนหว่านผัก จำกัด  
สถานที่รวบรวม 1413 ซ.สาซาล ถ.สาซาล เขตบางนา  
แขวงบางนา กรุงเทพมหานคร 10260  
โทร 02-579-3635 โทรสาร 02-579-0229

ชื่อและสถานที่ผู้  
รวบรวม

ข้อความที่ต้องดู

## หลักการเลือกซื้อเมล็ดพันธุ์ควบคุม

1. เลือกชนิดพืช และสายพันธุ์ให้เหมาะสมกับ
2. สถานที่ปลูก และฤดูกาล
3. เป็นสินค้าจากผู้ผลิตที่น่าเชื่อถือได้
4. บรรจุภัณฑ์อยู่ในสภาพดี
5. มีฉลากระบุชัดเจนถูกต้อง



# การวางจำหน่ายเมล็ดพันธุ์

1. ต้องไม่โดนแสงแดด
2. ต้องไม่มีความชื้นสูง
3. ต้องมีอากาศถ่ายเท
4. ต้องไม่มีความร้อน
5. ที่เก็บต้องสะอาดและไม่มีแมลง
6. ไม่ควรวางรวมกับปุ๋ยและสารเคมี



## สอบถามรายละเอียดเพิ่มเติมได้ที่

กลุ่มควบคุมพันธุ์พืช สำนักควบคุมพืชและวัสดุการเกษตร

➤ ส่วนใบอนุญาตและขึ้นทะเบียน โทร 02-579-3635

➤ ห้องปฏิบัติการตรวจสอบคุณภาพเมล็ดพันธุ์

โทร 02-579-0229

➤ E-mail : [seedactdoa@gmail.com](mailto:seedactdoa@gmail.com)

# สารวัตรเกษตร

## หน้าที่สารวัตรเกษตร

1. เข้าไปในสถานที่ประกอบการเกี่ยวกับวัตถุอันตราย ปุ๋ย พันธุ์พืชควบคุม สถานที่ผลิต สถานที่จำหน่าย สถานที่เก็บรักษา หรือสถานที่ที่สงสัยว่าเป็นสถานที่เช่นนั้น ในระหว่างเวลาพระอาทิตย์ขึ้นถึงพระอาทิตย์ตก หรือในเวลาทำการของสถานที่ดังกล่าว หรือเข้าไปในพาหนะที่บรรทุก หรือสงสัยว่าบรรทุก เพื่อตรวจสอบ ภาชนะบรรจุ สมุดบัญชีเอกสาร หรือสิ่งใดๆ ที่เกี่ยวกับวัตถุอันตราย ปุ๋ย พันธุ์พืชควบคุม





## หน้าที่สารวัตรเกษตร

2. นำวัตถุอันตราย ปุ๋ย พันธุ์พืชควบคุม หรือวัตถุที่สงสัยว่าเป็นวัตถุอันตราย ปุ๋ย พันธุ์พืชควบคุม ในปริมาณพอสมควรเป็นตัวอย่างเพื่อตรวจสอบ

3. ตรวจสอบ กัก ยึด หรืออายัดวัตถุอันตราย ปุ๋ย พันธุ์พืชควบคุม ภาชนะ หรือหีบห่อบรรจุ เครื่องมือ เครื่องใช้ หรือเอกสาร สิ่งใดๆ ที่เกี่ยวข้องกับ การกระทำความผิด ในกรณีที่มีเหตุสงสัยว่ามีการกระทำความผิดต่อพระราชบัญญัติ ทั้ง 3 ฉบับนี้



## หน้าที่สารวัตรเกษตร

4. มีหนังสือเรียกบุคคลใดมาให้ถ้อยคำหรือให้ส่งเอกสารหรือวัตถุใดๆ มาเพื่อประกอบการพิจารณา

5. อำนาจอื่นๆ ซึ่งผู้ได้รับใบอนุญาต ผู้ใดฝ่าฝืนหรือไม่ปฏิบัติตามพระราชบัญญัตินี้ พนักงานเจ้าหน้าที่มีอำนาจพิจารณา

สั่งพักใช้ใบอนุญาต

สั่งเพิกถอนใบอนุญาต

## มาตรการควบคุมการผลิตและจำหน่ายปัจจัยการผลิตทางการเกษตร วัตถุดิบทรายทางการเกษตร ปุ๋ย และเมล็ดพันธุ์ควบคุม

1. การควบคุมโดยออกใบอนุญาต และการขึ้นทะเบียน
2. การควบคุมการนำเข้าปัจจัยการผลิตทางการเกษตร
3. การควบคุมการผลิต และการจำหน่ายภายในประเทศ
4. การควบคุมโดยการประชาสัมพันธ์
5. การควบคุมโดยการยกระดับร้านค้า และผู้ผลิต
6. การควบคุมโดยการปราบปราม

# สำนักงานควบคุมพืชและวัสดุการเกษตร

Office of Agricultural Regulation



# ข้อแนะนำการซื้อปัจจัยการผลิตทางการเกษตร



๑. ซื้อจากร้านที่มีใบอนุญาตหรือร้าน Q shop
๒. สินค้าต้องมีเลขทะเบียน ตรวจสอบทะเบียนจากแอปพลิเคชัน DOA Agri Factor
๓. ตรวจสอบฉลากที่มีข้อความครบถ้วน  
ภาษาไม่รัว ชัด บวม มีรอยฉีกขาด
๔. ดูวัน/เดือน/ปีผลิตและวันหมดอายุ
๕. ศึกษาข้อแนะนำ วิธีการใช้ ให้ถูกต้องตามฉลาก

# ข้อห้ามการซื้อปัจจัยการผลิตทางการเกษตร



๑. ไม่ซื้อเมล็ดพันธุ์ ปุ๋ย วัตถุอันตราย จากพ่อค้าเร่  
ขายตรงลดแลกแจกแถม
๒. ไม่ซื้อสินค้าที่ไม่มีเลขทะเบียน
๓. ไม่ซื้อสินค้าที่ตกตะกอนแยกชั้น จับตัวเป็นก้อนแข็ง
๔. ไม่ซื้อสินค้าที่หมดอายุตามที่ระบุไว้ในฉลาก
๕. ไม่ซื้อวัตถุอันตรายที่ห้ามใช้(วอ.๔)  
และงดใช้วัตถุอันตรายก่อนการเก็บเกี่ยวตามฉลาก

# วิธีการตรวจสอบทะเบียน



ปัจจุบัน

Play store

DOA agri factor

ติดตั้ง

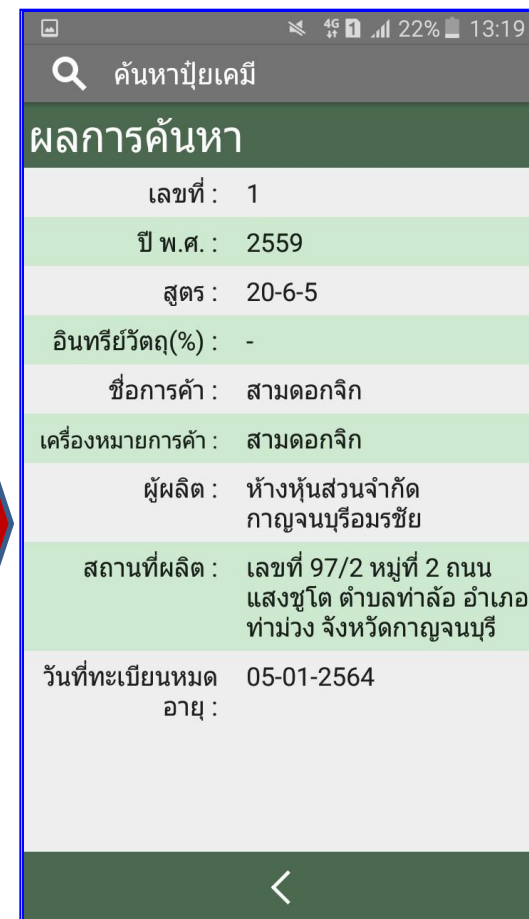


ทะเบียนปัจจัยการผลิต **HOT!!**  
**DOA Agri Factor (Andriod, ios )**

ผู้ใช้งานสามารถ

- ตรวจสอบความถูกต้องของสินค้าเกษตรทั้ง  
**ปุ๋ยเคมี ปุ๋ยอินทรีย์ เคมีเกษตร และพันธุ์พืช**  
ด้วยเลขทะเบียนและปี พ.ศ. แอปพลิเคชันนี้จะ  
ช่วยเหลือเกษตรกรไม่ให้ถูกเอารัดเอาเปรียบ  
จากร้านค้าหลอกขายสินค้าที่ไม่ได้มาตรฐาน  
หรือปลอม ซึ่งอาจเป็นอันตรายต่อผลิตผล  
เกษตร หรือต่อตัวเกษตรกรเอง

# วิธีการตรวจสอบทะเบียน





ขอบคุณครับ